

建設業界人材市場動向月次レポート 2021年6月

公開日：2021年7月5日

レポート初出：2021年6月30日（ヒューマンリソシア総研）

ヒューマンリソシア総研レポートでは、建設業、特に建設技術者に焦点を当てて人材関連の様々な情報、最新の雇用関連データを月に1回のペースで発信していきます。ご愛読いただければ幸いです。

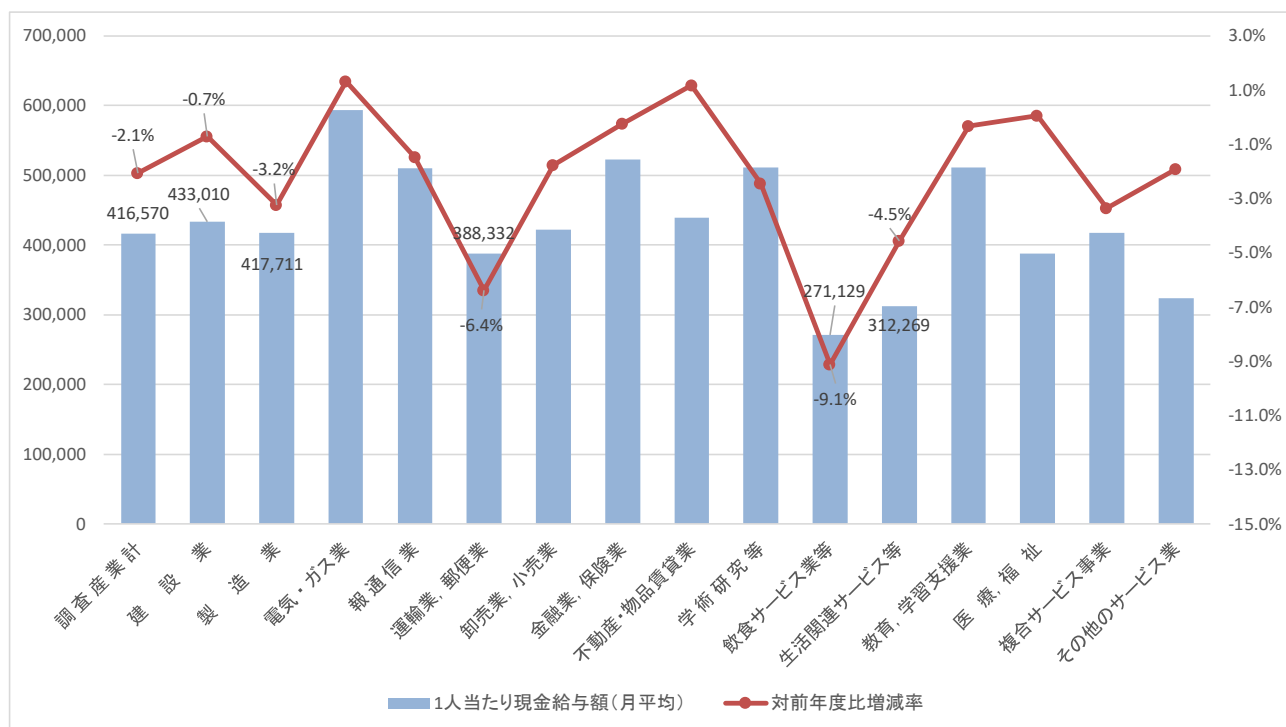
1 建設業界のトピックス

今月は、厚生労働省の「毎月勤労統計調査」のデータより、2020年度における建設業の給与の動向について紹介します。

コロナ下においても建設業の給与は微減にとどまる

産業分野別に2020年度の一般労働者の1人当たり月平均の現金給与額をみると、調査産業計で416,570円（前年度比増減率2.1%減）となり、新型コロナウイルス感染症拡大の打撃が鮮明に表れています（図表①）。給与額が減少するのは2011年度以来8年ぶりになります。最も減少率が高かったのは飲食サービス業等で前年度比9.1%減、次いで運輸業、郵便業が同6.4%減、生活関連サービス業が同4.5%減となっており、緊急事態宣言による外出自粛等の影響を受けやすい業種で大幅な減少となりました。建設業についてみると、給与額は433,010円（同0.7%減）と微減にとどまっており、給与額においても製造業の417,711円を上回る水準となっています。

<図表① 2020年度の1人当たり現金給与額（月平均）と前年度比増減率>

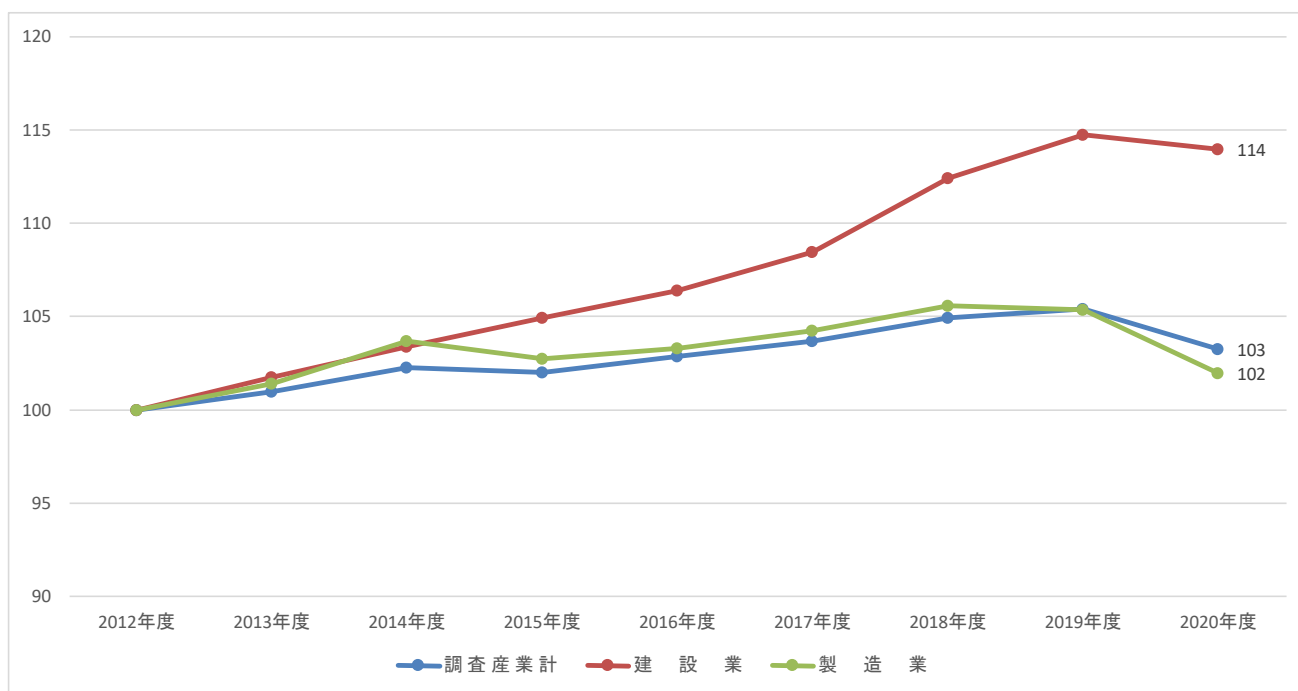


出典：厚生労働省「毎月勤労統計調査」より作成

建設業の給与額の伸び率は飛びぬけて高い

建設業、製造業、調査産業計の給与額の推移について12年度を100とする指数でみると、建設業は大幅な上昇傾向が続き、2020年度には114に達しています。一方、製造業は2020年度で102、調査産業計は103にとどまっており、近年における建設業の給与額の上昇率は飛びぬけて高いことがわかります。4月の建設業の新規求人数は、前年同月比増減率18.3%増で5か月連続の増加となっており、今後も好調な堅調な市場環境を背景に給与も底堅く推移するのではないかと考えられます。

<図表② 2012年度の給与額を100とした指数>



出典：厚生労働省「毎月勤労統計調査」より作成

2021年4月の建設業界の雇用関連データ (2021年5月28日公表)

(1) 建設業の就業者数・雇用者数・新規求人数

◆就業者数は498万人(前年同月比101.4%)、雇用者数は406万人(同101.2%)で、ともに増加

<建設業の就業者数と雇用者数の推移>

	2020年4月	5月	6月	7月	8月	9月	10月	11月	12月	2021年1月	2月	3月	4月
建設業就業者数(万人)	491	486	473	474	497	504	500	505	497	482	488	499	498
前年同月比	97.6%	97.4%	93.8%	95.8%	97.8%	100.4%	101.2%	98.4%	101.8%	105.0%	97.0%	97.5%	101.4%
建設業雇用者数(万人)	401	401	388	389	399	407	408	415	413	399	400	405	406
前年同月比	96.2%	97.8%	94.4%	95.3%	95.7%	98.8%	100.2%	98.8%	102.5%	105.0%	97.3%	97.6%	101.2%

出典：総務省「労働力調査」より作成

◆公共職業安定所(以下：ハローワーク)における新規求人数は75,339人(前年同月比118.3%)と5カ月連続で増加

<建設業の新規求人数の推移(新規学卒者とパートを除く)>

	2020年4月	5月	6月	7月	8月	9月	10月	11月	12月	2021年1月	2月	3月	4月
新規求人数(人)	63,707	61,954	76,647	69,111	62,101	77,682	75,888	63,813	72,054	73,316	70,872	79,275	75,339
前年同月比	84.9%	90.0%	103.2%	90.8%	94.4%	107.1%	98.4%	96.4%	107.4%	112.5%	110.7%	116.5%	118.3%

出典：厚生労働省「一般職業紹介状況」より作成

(2) 建設技術職の雇用動向

◆建設技術者数は33万人(前年同月比86.8%)と3カ月連続で減少

<建設技術者数の推移>

	2020年4月	5月	6月	7月	8月	9月	10月	11月	12月	2021年1月	2月	3月	4月
建設技術者数(万人)	38	30	34	35	35	38	33	37	39	37	37	38	33
前年同月比	100.0%	88.2%	103.0%	102.9%	106.1%	105.6%	106.5%	102.8%	102.6%	105.7%	88.1%	92.7%	86.8%

出典：総務省「労働力調査」より作成

◆ハローワークにおける建築・土木・測量技術者(常用・除くパート)の有効求人倍率は前月まで14カ月連続で前年同月を下回っていたが、当月は前年同月と同じの5.49倍となった。

◆労働需給の先行指標となる新規求人倍率は前年同月を0.59ポイント上回って6.04倍となった。4カ月連続で前年同月を上回っており建設技術者の需給状況は再び厳しくなりそうである。

◆有効求人数は前年同月比113.6%となり4カ月連続で増加となった。新規求人数も同124.3%と同じく4カ月連続で増加しており、建設技術者の需要は増加傾向が鮮明となっている。

◆充足率は前年同月より0.43ポイント低下して3.88%となり、ハローワークで建設技術者を採用することは困難な状況が続いている。

*充足率 = (就職件数 / 新規求人数) × 100 (%)

<ハローワークにおける建築・土木・測量技術者の雇用関連指標の推移(常用・除くパート)>

	2020年4月	5月	6月	7月	8月	9月	10月	11月	12月	2021年1月	2月	3月	4月
新規求人数(人)	16,703	16,808	19,890	18,776	17,843	20,081	20,276	17,934	19,225	19,931	19,251	20,122	20,754
有効求人数(人)	51,942	50,788	52,734	54,881	55,673	55,929	57,438	57,471	56,583	56,435	57,541	58,647	58,993
新規求職者数(人)	3,063	2,025	2,244	2,300	1,879	2,023	2,138	1,770	1,647	2,057	1,958	2,444	3,435
有効求職者数(人)	9,453	9,364	9,482	9,510	9,635	9,809	9,799	9,510	9,039	9,048	9,067	9,738	10,755
新規求人倍率	5.45	8.30	8.86	8.16	9.50	9.93	9.48	10.13	11.67	9.69	9.83	8.23	6.04
有効求人倍率	5.49	5.42	5.56	5.77	5.78	5.70	5.86	6.04	6.26	6.24	6.35	6.02	5.49
就職件数	720	615	758	687	639	743	776	705	620	543	600	860	806
充足率	4.31%	3.66%	3.81%	3.66%	3.58%	3.70%	3.83%	3.93%	3.22%	2.72%	3.12%	4.27%	3.88%

<ハローワークにおける建築・土木・測量技術者の雇用関連指標の前年同月比(常用・除くパート)>

	2020年4月	5月	6月	7月	8月	9月	10月	11月	12月	2021年1月	2月	3月	4月
新規求人数	83.0%	87.9%	96.6%	90.4%	94.0%	101.4%	93.7%	94.5%	97.7%	112.2%	108.6%	110.5%	124.3%
有効求人数	89.5%	88.1%	89.7%	91.5%	94.6%	95.3%	96.0%	95.8%	96.2%	101.5%	105.5%	110.5%	113.6%
新規求職者数	92.7%	88.4%	112.0%	102.0%	97.7%	104.6%	98.3%	97.2%	97.7%	91.0%	100.6%	106.4%	112.1%
有効求職者数	96.3%	96.2%	102.1%	107.1%	111.5%	115.1%	115.1%	116.3%	115.3%	111.6%	110.6%	112.0%	113.8%
新規求人倍率	-0.65	-0.05	-1.42	-1.05	-0.37	-0.32	-0.46	-0.29	-0.003	1.84	0.73	0.31	0.59
有効求人倍率	-0.42	-0.50	-0.77	-0.98	-1.03	-1.19	-1.16	-1.29	-1.24	-0.62	-0.31	-0.09	-0.0
就職件数	80.1%	68.7%	88.8%	86.1%	86.2%	96.0%	96.8%	95.0%	93.7%	98.9%	94.0%	101.1%	111.9%
充足率	-0.15%	-1.02%	-0.33%	-0.18%	-0.32%	-0.21%	0.12%	0.02%	-0.14%	-0.37%	-0.48%	-0.40%	-0.43%

出典：厚生労働省「一般職業紹介状況」より作成

(3) 建設技能工の雇用動向

◆建設技能工数は317万人(前年同月比100.0%)と前年同月と同じ

<建設技能工数の推移>

	2020年4月	5月	6月	7月	8月	9月	10月	11月	12月	2021年1月	2月	3月	4月
建設技能工数(万人)	317	318	308	308	323	328	325	324	316	300	307	318	317
前年同月比	97.8%	96.7%	92.8%	96.9%	98.5%	102.5%	100.9%	97.6%	101.0%	101.0%	95.0%	97.2%	100.0%

出典：総務省「労働力調査」より作成

◆ハローワークにおける建設・採掘の職業(常用・除くパート)の有効求人倍率は5.10倍(対前年同月比0.02ポイント減)と低下に転じた。

◆労働需給の先行指標となる新規求人倍率は6.26倍(対前年同月比0.52ポイント増)となった。9カ月連続で前年同月を上回っており、建設技能工の需給動向は逼迫に向かっている。

◆有効求人数は前年同月比116.6%となり8カ月連続で前年同月を上回った。新規求人数も同115.7%と8カ月連続で前年同月を上回っており、企業の求人意欲は上昇傾向が続いている。

◆充足率は前年同月より0.24ポイント低下して6.92%となり、ハローワークで建設技能工を採用することは困難な状況が続いている。

*充足率 = (就職件数 / 新規求人数) × 100 (%)

<公共職業安定所(ハローワーク)における建設・採掘の職業の雇用関連指標の推移(常用・除くパート)>

	2020年4月	5月	6月	7月	8月	9月	10月	11月	12月	2021年1月	2月	3月	4月
新規求人数(人)	34,694	34,171	40,305	37,340	33,659	41,368	41,112	34,800	38,587	39,867	38,684	42,879	40,147
有効求人数(人)	102,809	102,759	107,577	110,004	109,216	110,974	114,603	115,020	112,531	111,756	115,758	119,951	119,919
新規求職者数(人)	6,047	4,655	5,365	4,935	4,190	4,473	4,791	4,123	4,051	5,340	4,983	6,155	6,411
有効求職者数(人)	20,086	19,914	20,448	20,482	20,403	20,657	20,873	20,236	19,520	20,204	20,757	22,496	23,536
新規求人倍率	5.74	7.34	7.51	7.57	8.03	9.25	8.58	8.44	9.53	7.47	7.76	6.97	6.26
有効求人倍率	5.12	5.16	5.26	5.37	5.35	5.37	5.49	5.68	5.76	5.53	5.58	5.33	5.10
就職件数	2,482	2,247	2,765	2,623	2,325	2,429	2,658	2,408	2,148	1,952	2,259	2,849	2,777
充足率	7.15%	6.58%	6.86%	7.02%	6.91%	5.87%	6.47%	6.92%	5.57%	4.90%	5.84%	6.64%	6.92%

<公共職業安定所(ハローワーク)における建設・採掘の職業の雇用関連指標の前年同月比(常用・除くパート)>

	2020年4月	5月	6月	7月	8月	9月	10月	11月	12月	2021年1月	2月	3月	4月
新規求人数	88.9%	95.3%	105.6%	94.5%	98.6%	109.0%	102.9%	100.5%	111.9%	118.6%	114.6%	119.4%	115.7%
有効求人数	90.9%	93.0%	96.7%	98.3%	99.4%	100.7%	103.4%	103.7%	104.7%	109.9%	114.9%	117.6%	116.6%
新規求職者数	93.4%	86.8%	108.6%	97.3%	94.3%	95.9%	101.4%	97.7%	100.5%	98.9%	108.4%	116.5%	106.0%
有効求職者数	92.6%	93.9%	99.9%	102.4%	106.5%	109.0%	111.5%	112.5%	112.1%	110.6%	112.6%	115.2%	117.2%
新規求人倍率	-0.29	0.65	-0.22	-0.22	0.35	1.11	0.12	0.24	0.97	1.24	0.41	0.17	0.52
有効求人倍率	-0.09	-0.05	-0.17	-0.23	-0.38	-0.44	-0.43	-0.49	-0.41	-0.04	0.11	0.11	-0.02
就職件数	84.2%	78.0%	102.6%	91.3%	100.6%	94.2%	102.6%	101.5%	97.8%	101.0%	107.0%	109.7%	111.9%
充足率	-0.40%	-1.46%	-0.20%	-0.25%	0.14%	-0.92%	-0.02%	0.07%	-0.80%	-0.85%	-0.41%	-0.58%	-0.24%

出典：厚生労働省「一般職業紹介状況」より作成

3 2021年4月の雇用関連データのまとめ (2021年5月28日公表)

(1) 主要な雇用環境指標の推移

◆ 就業者数、雇用者数ともに13カ月ぶりに増加

就業者数は6,657万人(前年同月比29万人増)、雇用者数は5,945万人(同22万人増)となり、ともに13カ月ぶりに増加に転じた。就業率も13カ月ぶりに前年同月を上回り60.3%(同0.5ポイント増)となった。

◆ 完全失業率は2.8%に悪化、完全失業者数は209万人となり15カ月連続で増加

完全失業率(季節調整値)は前月より0.2ポイント上昇して2.8%となった。完全失業者数は15カ月連続で増加して、前年同月比20万人増の209万人となった。

【主要雇用環境指標の推移】

	2020年4月	5月	6月	7月	8月	9月	10月	11月	12月	2021年1月	2月	3月	4月
15歳以上人口(万人)	11,080	11,084	11,086	11,086	11,077	11,085	11,076	11,073	11,059	11,065	11,054	11,048	11,045
対前年同月増減(万人)	-9	-9	-7	-10	-14	-7	-21	-24	-26	-21	-29	-36	-35
労働力人口	6,817	6,854	6,865	6,852	6,882	6,899	6,910	6,902	6,860	6,834	6,840	6,837	6,866
対前年同月増減(万人)	-67	-44	-44	-36	-26	-37	-41	-11	-23	-12	-10	-39	49
就業者数(万人)	6,628	6,656	6,670	6,655	6,676	6,689	6,694	6,707	6,666	6,637	6,646	6,649	6,657
対前年同月増減(万人)	-80	-76	-77	-76	-75	-79	-93	-55	-71	-50	-45	-51	29
就業率(15歳以上人口に占める就業者の割合)	59.8%	60.1%	60.2%	60.0%	60.3%	60.3%	60.4%	60.6%	60.3%	60.0%	60.1%	60.2%	60.3%
対前年同月増減	-0.7%	-0.6%	-0.7%	-0.6%	-0.6%	-0.7%	-0.7%	-0.4%	-0.5%	-0.3%	-0.2%	-0.3%	0.5%
雇用者数(万人)	5,923	5,920	5,929	5,942	5,946	5,961	5,998	6,017	5,984	5,973	5,983	5,967	5,945
対前年同月増減(万人)	-36	-73	-94	-92	-79	-56	-48	-29	-59	-44	-43	-42	22
完全失業者数(万人)	189	198	195	197	206	210	215	195	194	197	194	188	209
対前年同月増減(万人)	13	33	33	41	49	42	51	44	49	38	35	12	20
完全失業率	2.6%	2.8%	2.8%	2.9%	3.0%	3.0%	3.1%	3.0%	3.0%	2.9%	2.9%	2.6%	2.8%

出典：総務省統計局 労働力調査より作成

◆ 宿泊業・飲食サービス業で大幅な就業者数の減少が依然として続く

産業別に就業者数を見ると、宿泊業・飲食サービス業が対前年同月増減率5.4%減(20万人減)となり大幅な減少が続いている。一方、最も増加率が高かったのは情報通信業で同6.2%増(15万人増)となった。

【主要産業別の就業者数・雇用者数】

		農業・林業	建設業	製造業	情報通信業	運輸業 郵便業	卸売業 小売業	金融業 保険業
就業者	実数(万人)	215	498	1,038	257	341	1,056	155
	対前年同月増減数	4	7	-2	15	-10	8	-8
	対前年同月増減率	1.9%	1.4%	-0.2%	6.2%	-2.8%	0.8%	-4.9%
雇用者	実数(万人)	67	400	1,000	244	328	983	154
	対前年同月増減数	5	-1	7	14	-12	3	-8
	対前年同月増減率	8.1%	-0.2%	0.7%	6.1%	-3.5%	0.3%	-4.9%

		不動産業 物品賃貸業	学術研究 専門・技術 サービス業	宿泊業 飲食サービス業	生活関連 サービス業 娯楽業	教育 学習支援業	医療・福祉	サービス業 (他に分類されない)
就業者	実数(万人)	132	253	353	230	335	892	439
	対前年同月増減数	-7	5	-20	5	16	37	-10
	対前年同月増減率	-5.0%	2.0%	-5.4%	2.2%	5.0%	4.3%	-2.2%
雇用者	実数(万人)	115	193	305	175	308	860	400
	対前年同月増減数	-5	1	-16	-3	14	33	0
	対前年同月増減率	-4.2%	0.5%	-5.0%	-1.7%	4.8%	4.0%	0.0%

出典：総務省統計局 労働力調査より作成

◆非正規の職員・従業員が 14 カ月ぶりに増加に転じる

雇用者数を正規、非正規別に見ると、正規の職員・従業員数は 3,568 万人（前年同月比 5 万人増）と 11 カ月連続で増加した。一方、13 カ月連続で減少していた非正規の職員・従業員数は前年同月比 20 万人増の 2,039 万人となり、14 カ月ぶりに増加に転じた。

【雇用形態別雇用者数の推移】

	2020年4月	5月	6月	7月	8月	9月	10月	11月	12月	2021年1月	2月	3月	4月
役員を除く雇用者数(万人)	5,582	5,580	5,605	5,621	5,605	5,608	5,645	5,671	5,626	5,610	5,609	5,614	5,607
正規の職員・従業員(万人)	3,563	3,534	3,561	3,578	3,535	3,529	3,535	3,547	3,534	3,552	3,556	3,560	3,568
構成比	63.8%	63.3%	63.5%	63.7%	63.1%	62.9%	62.6%	62.5%	62.8%	63.3%	63.4%	63.4%	63.6%
対前年同月増減(万人)	63	-1	30	52	38	48	9	21	16	36	26	54	5
非正規の職員・従業員(万人)	2,019	2,045	2,044	2,043	2,070	2,079	2,111	2,124	2,093	2,058	2,052	2,054	2,039
構成比	36.2%	36.6%	36.5%	36.3%	36.9%	37.1%	37.4%	37.5%	37.2%	36.7%	36.6%	36.6%	36.4%
対前年同月増減(万人)	-97	-61	-104	-131	-120	-123	-85	-62	-86	-91	-107	-96	20

出典：総務省統計局 労働力調査より作成

◆最も完全失業率が上昇したのは 25～34 歳の男性で 5.1%となる

男女別に完全失業率を見ると、男性は前月よりも 0.4 ポイント上昇して 3.2%、女性は同 0.1 ポイント低下して 2.3%となった。最も完全失業率が上昇したのは 25～34 歳男性で、前月よりも 1.4 ポイント上昇して 5.1%となった。完全失業者数は男性が前年同月より 15 万人増加して 129 万人、女性が同 5 万人増加して 80 万人であった。

【年齢階級別・男女別完全失業者数・完全失業率】

年齢階級	完全失業者数 (万人)	対前年同月増減 (万人)	完全失業率 (季節調整値)	対前月増減 (ポイント)
総数	209	20	2.8%	0.2%
(男)	129	15	3.2%	0.4%
(女)	80	5	2.3%	-0.1%
15歳～24歳	30	-3	4.3%	-0.5%
(男)	17	-1	5.0%	0.0%
(女)	13	-1	3.7%	-0.8%
25歳～34歳	48	4	4.0%	0.6%
(男)	32	6	5.1%	1.4%
(女)	17	-1	3.0%	0.0%
35歳～44歳	34	2	2.4%	0.1%
(男)	19	-1	2.3%	-0.1%
(女)	16	3	2.7%	0.4%
45歳～54歳	38	3	2.2%	0.0%
(男)	22	3	2.4%	0.1%
(女)	16	0	2.0%	-0.2%
55歳～64歳	37	9	2.9%	0.3%
(男)	24	7	3.5%	0.6%
(女)	13	2	2.2%	0.0%
65歳以上	21	3	2.1%	0.0%
(男)	15	1	—	—
(女)	6	2	—	—

出典：総務省統計局 労働力調査より作成

◆勤め先や事業の都合による離職の大幅な増加が続く

完全失業者数を求職理由別に見ると、勤め先や事業の都合による離職が前年同月比 10 万人増の 40 万人となり、大幅な増加が続いている。自発的な離職は前年同月比で 4 万人増加して 75 万人となった。

【求職理由別完全失業者数の推移】

	2020年4月	5月	6月	7月	8月	9月	10月	11月	12月	2021年1月	2月	3月	4月
勤め先や事業の都合による離職(万人)	30	35	41	38	39	40	45	42	40	38	39	33	40
対前年同月増減(万人)	9	12	19	19	19	19	22	20	20	18	18	10	10
定年または雇用契約終了による離職(万人)	18	19	20	19	22	26	25	20	21	22	18	15	25
対前年同月増減(万人)	-2	3	5	1	5	9	12	5	7	6	3	-2	7
自発的な離職(自己都合)(万人)	71	73	72	74	75	79	84	67	71	72	68	70	75
対前年同月増減(万人)	-4	5	6	4	2	6	11	4	9	3	-1	-1	4
新たに求職	52	54	50	48	49	49	44	48	48	51	55	58	53
対前年同月増減(万人)	13	14	7	13	17	9	4	13	11	14	16	12	1

出典：総務省統計局 労働力調査より作成

(2) 全体の有効求人倍率・新規求人倍率・正社員求人倍率の推移

◆有効求人倍率は前月より0.01ポイント低下して1.09倍となる

ハローワークにおける有効求人倍率（季節調整値）は前月より0.01ポイント低下して1.09倍となった。労働需給の先行指標である新規求人倍率は前月より0.17ポイント低下して1.82倍となった。正社員の有効求人倍率は前月より0.04ポイント上昇して0.88倍となった。

【ハローワークにおける有効求人倍率（パートタイムを含む/季節調整値）の推移】

	42021年月	5月	6月	7月	8月	9月	10月	11月	12月	2021年1月	2月	3月	4月
有効求人倍率(倍)	1.30	1.18	1.12	1.09	1.05	1.04	1.04	1.05	1.05	1.10	1.09	1.10	1.09
新規求人倍率(倍)	1.81	1.91	1.71	1.70	1.83	1.97	1.84	2.04	2.11	2.03	1.88	1.99	1.82
正社員有効求人倍率(倍)	0.99	0.91	0.88	0.84	0.8	0.79	0.78	0.77	0.77	0.79	0.82	0.84	0.88

出典：厚生労働省「一般職業紹介状況」より作成

(3) 職業別有効求人倍率の推移

◆ハローワークにおける専門的・技術的職業の有効求人倍率は前年同月より0.25ポイント低下して1.58倍となった。21カ月連続の低下である。

◆有効求人倍率が上昇したのは生産工程の職業のみであり、前年同月比0.07ポイント上昇して1.43倍となった。建築・土木・測量技術者は前年と同じレベルに回復した。

◆最も有効求人倍率が高いのは建築・土木・測量技術者の5.49倍、次いで建設・採掘の職業の5.10倍となっており、建設業関連の専門職の人手不足が依然として深刻である。

【ハローワークにおける職業別有効求人倍率（除パート）の推移】

	2021年4月	5月	6月	7月	8月	9月	10月	11月	12月	2021年1月	2月	3月	4月
職業計	1.12	1.02	0.98	0.96	0.94	0.94	0.96	1.00	1.04	1.05	1.05	1.03	0.98
専門的・技術的職業の有効求人倍	1.83	1.73	1.70	1.68	1.64	1.64	1.66	1.71	1.78	1.79	1.77	1.77	1.58
開発技術者	1.98	1.92	1.89	1.82	1.69	1.64	1.59	1.57	1.60	1.64	1.69	1.64	1.55
建築・土木・測量技術者	5.49	5.42	5.56	5.77	5.78	5.70	5.86	6.04	6.26	6.24	6.35	6.02	5.49
情報処理技術者	1.87	1.66	1.55	1.47	1.36	1.29	1.26	1.27	1.29	1.28	1.31	1.33	1.29
医師、歯科医師、獣医師、薬剤師	3.81	3.55	3.23	3.05	2.84	2.74	2.77	2.79	2.85	2.92	2.90	2.82	2.49
保健師、助産師、看護師	2.18	2.12	2.12	2.07	2.03	2.04	2.10	2.20	2.35	2.36	2.31	2.21	1.98
医療技術者	2.53	2.32	2.29	2.34	2.35	2.43	2.52	2.64	2.74	2.82	2.83	2.69	2.47
その他の保健医療の職業	1.91	1.73	1.58	1.55	1.50	1.51	1.57	1.64	1.68	1.62	1.63	1.55	1.50
社会福祉専門の職業	2.73	2.72	2.79	2.9	2.92	3.01	3.12	3.21	3.32	3.34	3.10	2.92	2.62
美術家、デザイナー、写真家	0.26	0.21	0.20	0.19	0.19	0.19	0.19	0.19	0.19	0.19	0.19	0.20	0.19
事務的職業	0.36	0.32	0.31	0.30	0.29	0.29	0.29	0.30	0.31	0.32	0.33	0.33	0.30
販売の職業	1.79	1.55	1.47	1.44	1.41	1.36	1.35	1.41	1.47	1.49	1.49	1.46	1.40
サービスの職業	2.45	2.12	1.97	1.96	1.95	1.94	2.00	2.09	2.19	2.13	2.06	1.98	1.91
生産工程の職業	1.36	1.20	1.09	1.04	1.01	1.06	1.11	1.18	1.26	1.31	1.40	1.41	1.43
輸送・機械運転の職業	2.10	1.89	1.77	1.74	1.71	1.73	1.78	1.84	1.90	1.88	1.89	1.86	1.81
建設・採掘の職業	5.12	5.16	5.26	5.37	5.37	5.37	5.49	5.68	5.76	5.53	5.58	5.33	5.10

出典：厚生労働省：一般職業紹介状況より作成

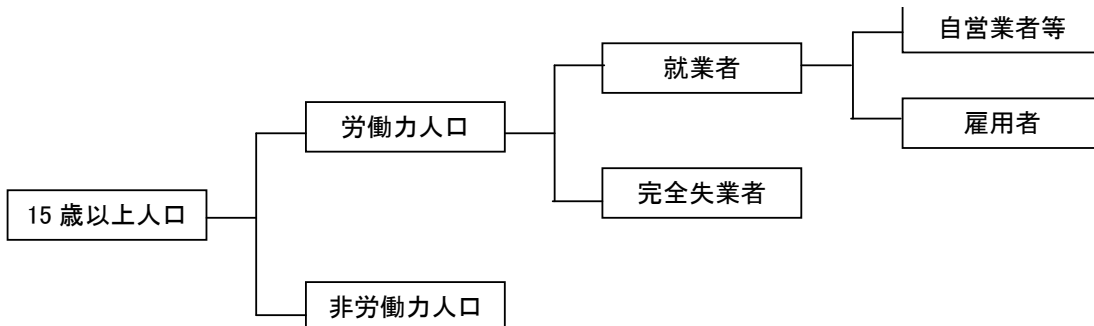
【職業別有効求人倍率（除パート）の対前年同月比】

	2021年4月	5月	6月	7月	8月	9月	10月	11月	12月	2021年1月	2月	3月	4月
職業計	-0.23	-0.31	-0.39	-0.44	-0.47	-0.48	-0.47	-0.46	-0.47	-0.35	-0.29	-0.22	-0.14
専門的・技術的職業	-0.21	-0.28	-0.41	-0.50	-0.57	-0.59	-0.59	-0.62	-0.67	-0.53	-0.44	-0.29	-0.25
開発技術者	-0.36	-0.36	-0.51	-0.54	-0.71	-0.77	-0.68	-0.79	-0.80	-0.65	-0.54	-0.49	-0.43
建築・土木・測量技術者	-0.42	-0.50	-0.77	-0.98	-1.03	-1.19	-1.17	-1.30	-1.24	-0.62	-0.30	-0.09	0.00
情報処理技術者	-0.53	-0.70	-0.88	-0.97	-1.09	-1.17	-1.15	-1.15	-1.18	-1.02	-0.86	-0.75	-0.58
医師、歯科医師、獣医師、薬剤師	-1.05	-1.35	-1.28	-1.42	-1.59	-1.71	-1.69	-1.87	-2.05	-1.84	-1.61	-1.58	-1.32
保健師、助産師、看護師	-0.06	-0.09	-0.19	-0.25	-0.32	-0.32	-0.37	-0.43	-0.50	-0.33	-0.29	-0.24	-0.20
医療技術者	-0.29	-0.41	-0.65	-0.71	-0.83	-0.69	-0.65	-0.63	-0.68	-0.38	-0.27	-0.22	-0.06
その他の保健医療の職業	-0.08	-0.24	-0.52	-0.63	-0.71	-0.74	-0.71	-0.68	-0.72	-0.70	-0.66	-0.59	-0.41
社会福祉専門の職業	-0.03	-0.05	-0.22	-0.32	-0.40	-0.41	-0.31	-0.37	-0.60	-0.39	-0.26	-0.16	-0.11
美術家、デザイナー、写真家	-0.14	-0.16	-0.19	-0.21	-0.21	-0.20	-0.20	-0.20	-0.20	-0.18	-0.17	-0.12	-0.07
事務的職業	-0.08	-0.11	-0.12	-0.15	-0.16	-0.17	-0.18	-0.17	-0.17	-0.15	-0.13	-0.10	-0.06
販売の職業	-0.17	-0.39	-0.52	-0.56	-0.60	-0.66	-0.67	-0.67	-0.68	-0.57	-0.62	-0.57	-0.39
サービスの職業	-0.38	-0.76	-1.02	-1.10	-1.16	-1.16	-1.13	-1.09	-1.14	-0.98	-0.96	-0.83	-0.54
生産工程の職業	-0.37	-0.49	-0.62	-0.64	-0.67	-0.62	-0.55	-0.49	-0.42	-0.25	-0.14	-0.06	0.07
輸送・機械運転の職業	-0.47	-0.63	-0.84	-0.87	-0.92	-0.92	-0.91	-0.97	-0.98	-0.80	-0.69	-0.52	-0.29
建設・採掘の職業	-0.09	-0.05	-0.17	-0.23	-0.36	-0.44	-0.43	-0.49	-0.41	-0.04	0.12	0.11	-0.02

出典：厚生労働省：一般職業紹介状況より作成

<用語解説>

1. 労働力人口・就業者・雇用者・完全失業者



* 労働力人口

15歳以上で働く意思と能力を持つ者。

* 非労働力人口

15歳以上で働く意思や能力のない者。

* 就業者

賃金、給料、諸手当、営業収益、手数料、内職収入など収入（現物収入を含む。）になる仕事を少しでもした者。

* 完全失業者

仕事がなくして仕事をしなかった者のうち、就業が可能でこれを希望し、かつ仕事を探していた者、および仕事があればすぐに就ける状態で過去に行った求職活動の結果を待っている者。

* 自営業者

株式会社等の法人を設立せずに自ら事業を行っている者。

* 雇用者

会社・団体・官公庁または自営業主や個人の家庭に雇われて給料・賃金を得ている者。

2. 就業率

「15歳以上の人口」に占める「就業者」の割合

3. 完全失業率

「労働力人口」に占める「完全失業者数」の割合

4. 有効求人倍率

有効求人数／有効求職者数（倍）

5. 新規求人倍率

新規求人数／新規求職者数（倍）

* 「新規求人」とは、その月に受け付けた求人をいい、前月から未充足のまま繰り越された求人と新規求人との合計を「有効求人」という。

6. 充足率

$(\text{就職件数} / \text{新規求人数}) \times 100$ (%)

■ このレポートに関する問合せ ■

〒160-0023 東京都新宿区西新宿 7-5-25 西新宿プライムスクエア 1階

ヒューマンリソシア株式会社 建設 HR 編集部

Mail: hrsouken@athuman.com