

# 建設業界人材市場動向月次レポート 2021年5月

公開日：2021年7月5日

レポート初出：2020年5月20日（ヒューマンリソシア総研）

## 1 建設業界のトピックス

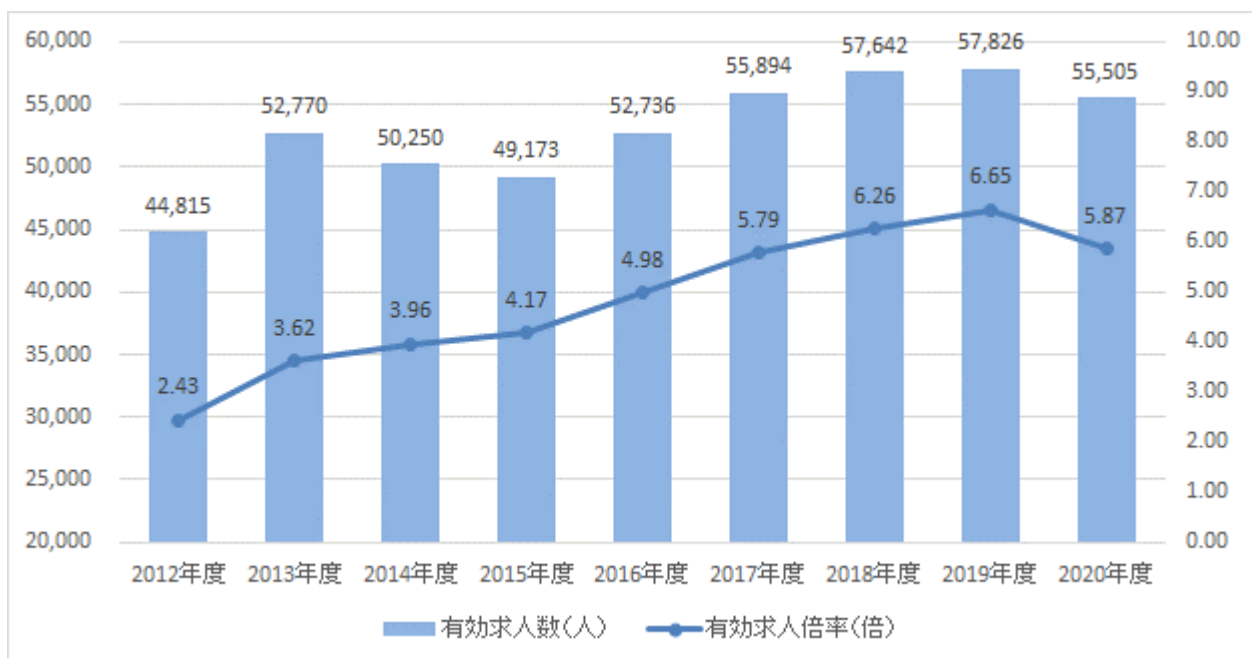
今月は、厚生労働省の「一般職業紹介状況」のデータより、2020年度における建設技術者の雇用環境の動向についてご紹介します。

### 2020年度、建築・土木・測量技術者の有効求人数は減少、有効求人倍率も低下

建築・土木・測量技術者（常用・パート除く）の2020年度（2020年4月～2021年3月）の1カ月あたりの平均有効求人数は前年度の57,826人から55,505人に減少、有効求人倍率も同6.65倍から5.87倍へと大幅に低下しました（図表①）。

2016年度以降、建築・土木・測量技術者の有効求人数は増加が続き、有効求人倍率についても上昇し続けてきましたが、2020年度については、東京オリンピック・パラリンピック関連需要がピークアウトしたことに加えて新型コロナウイルス感染症拡大の影響もあり、企業の建築・土木・測量技術者に対する求人意欲は若干低下しています。

<図表① 建築・土木・測量技術者の有効求人数・有効求人倍率の推移>



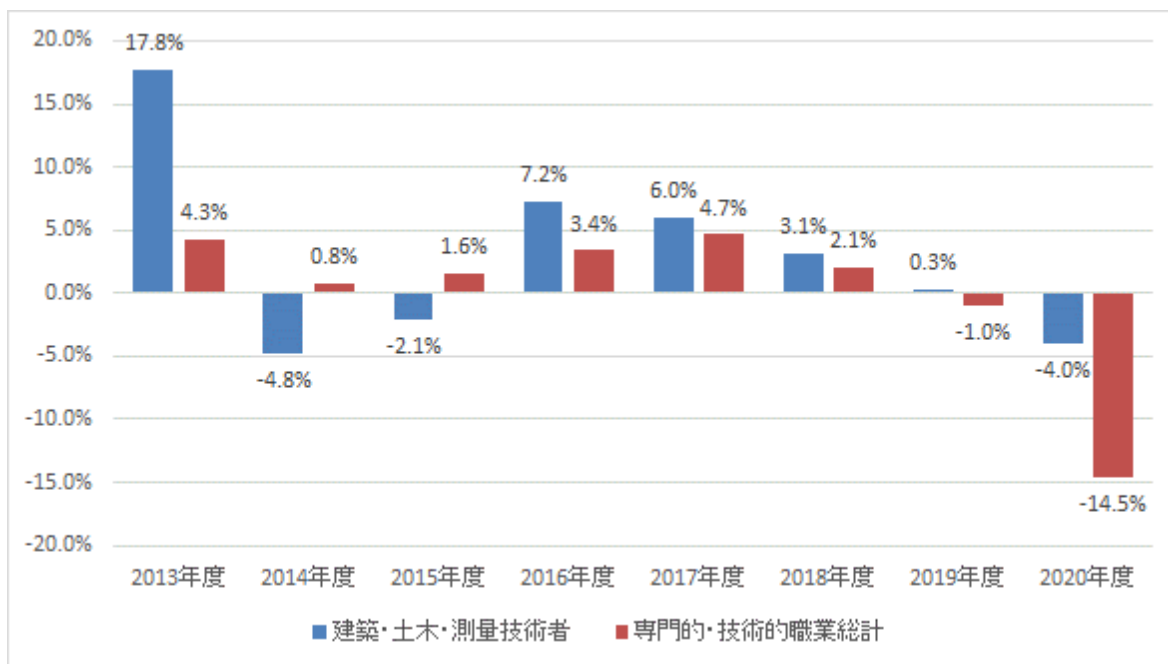
出典：厚生労働省「一般職業紹介状況」より作成

新型コロナウイルス感染症拡大が建築・土木・測量技術者の需要に与えた影響は比較的小さい

有効求人数の対前年増減率を専門的・技術的職業総計と比較して見ると、2020年度については専門的・技術的職業総計の有効求人数は対前年比▲14.5%と大幅な減少になっていますが、建築・土木・測量技術者は同▲4.0%の減少にとどまっています（図表②）。

2020年度は新型コロナウイルス感染症拡大の影響で専門的・技術的職業についても雇用環境は大幅に悪化していますが、建築・土木・測量技術者についてはその影響は限定的であり、比較的雇用環境は堅調であったと考えられます。

<図表② 有効求人数の対前年増減率の比較>



出典：厚生労働省「一般職業紹介状況」より作成

## 2 2021年3月の建設業界の雇用関連データ (2021年4月30日公表)

### (1) 建設業の就業者数・雇用者数・新規求人数

◆建設業の就業者数は499万人（前年同月比97.5%）、雇用者数は405万人（同97.6%）で、ともに減少

<建設業の就業者数と雇用者数の推移>

	2020年3月	4月	5月	6月	7月	8月	9月	10月	11月	12月	2021年1月	2月	3月
建設業就業者数(万人)	512	491	486	473	474	497	504	500	505	497	482	488	499
前年同月比	100.6%	97.6%	97.4%	93.8%	95.8%	97.8%	100.4%	101.2%	98.4%	101.8%	105.0%	97.0%	97.5%
建設業雇用者数(万人)	415	401	401	388	389	399	407	408	415	413	399	400	405
前年同月比	100.7%	96.2%	97.8%	94.4%	95.3%	95.7%	98.8%	100.2%	98.8%	102.5%	105.0%	97.3%	97.6%

出典：総務省「労働力調査」より作成

◆公共職業安定所（以下：ハローワーク）における新規求人数は79,275人（同116.5%）と4カ月連続で増加

<建設業の新規求人数の推移（新規学卒者とパートを除く）>

	2020年3月	4月	5月	6月	7月	8月	9月	10月	11月	12月	2021年1月	2月	3月
新規求人数(人)	68,055	63,707	61,954	76,647	69,111	62,101	77,682	75,888	63,813	72,054	73,316	70,872	79,275
前年同月比	94.3%	84.9%	90.0%	103.2%	90.8%	94.4%	107.1%	98.4%	96.4%	107.4%	112.5%	110.7%	116.5%

出典：厚生労働省「一般職業紹介状況」より作成

### (2) 建設技術職の雇用動向

◆建設技術者数は38万人（同92.7%）と前年同月比で2カ月連続の減少

<建設技術者数の推移>

	2020年3月	4月	5月	6月	7月	8月	9月	10月	11月	12月	2021年1月	2月	3月
建設技術者数(万人)	41	38	30	34	35	35	38	33	37	39	37	37	38
前年同月比	110.8%	100.0%	88.2%	103.0%	102.9%	106.1%	105.6%	106.5%	102.8%	102.6%	105.7%	88.1%	92.7%

出典：総務省「労働力調査」より作成

◆ハローワークにおける建築・土木・測量技術者（常用・除くパート）の有効求人倍率は14カ月連続で低下して前年同月よりも0.09ポイント低い6.02倍となった。

◆有効求人倍率の先行指標となる新規求人倍率は前年同月を0.31ポイント上回って8.23倍となっており、建設技術者の需給は再び厳しくなりそうである。

◆有効求人数は前年同月比110.5%となり3カ月連続で増加。新規求人数も同110.5%と3カ月連続で増加しており、建設技術者の需要は回復傾向となっている。

◆充足率は前年同月より0.40ポイント低下して4.27%となり、ハローワークで建設技術者を採用することは困難な状況は続いている。

\*充足率 = (就職件数 / 新規求人数) × 100 (%)

<ハローワークにおける建築・土木・測量技術者の雇用関連指標の推移(常用・除くパート)>

	2020年3月	4月	5月	6月	7月	8月	9月	10月	11月	12月	2021年1月	2月	3月
新規求人数(人)	18,204	16,703	16,808	19,890	18,776	17,843	20,081	20,276	17,934	19,225	19,931	19,251	20,122
有効求人数(人)	53,080	51,942	50,788	52,734	54,881	55,673	55,929	57,438	57,471	56,583	56,435	57,541	58,647
新規求職者数(人)	2,298	3,063	2,025	2,244	2,300	1,879	2,023	2,138	1,770	1,647	2,057	1,958	2,444
有効求職者数(人)	8,691	9,453	9,364	9,482	9,510	9,635	9,809	9,799	9,510	9,039	9,048	9,067	9,738
新規求人倍率	7.92	5.45	8.30	8.86	8.16	9.50	9.93	9.48	10.13	11.67	9.69	9.83	8.23
有効求人倍率	6.11	5.49	5.42	5.56	5.77	5.78	5.70	5.86	6.04	6.26	6.24	6.35	6.02
就職件数	851	720	615	758	687	639	743	776	705	620	543	600	860
充足率	4.67%	4.31%	3.66%	3.81%	3.66%	3.58%	3.70%	3.83%	3.93%	3.22%	2.72%	3.12%	4.27%

＜ハローワークにおける建築・土木・測量技術者の雇用関連指標の前年同月比(常用・除くパート)＞

	2020年3月	4月	5月	6月	7月	8月	9月	10月	11月	12月	2021年1月	2月	3月
新規求人数	95.7%	83.0%	87.9%	96.6%	90.4%	94.0%	101.4%	93.7%	94.5%	97.7%	112.2%	108.6%	110.5%
有効求人数	91.6%	89.5%	88.1%	89.7%	91.5%	94.6%	95.3%	96.0%	95.8%	96.2%	101.5%	105.5%	110.5%
新規求職者数	98.7%	92.7%	88.4%	112.0%	102.0%	97.7%	104.6%	98.3%	97.2%	97.7%	91.0%	100.6%	106.4%
有効求職者数	97.6%	96.3%	96.2%	102.1%	107.1%	111.5%	115.1%	115.1%	116.3%	115.3%	111.6%	110.6%	112.0%
新規求人倍率	-0.25	-0.65	-0.05	-1.42	-1.05	-0.37	-0.32	-0.46	-0.29	-0.003	1.84	0.73	0.31
有効求人倍率	-0.40	-0.42	-0.50	-0.77	-0.98	-1.03	-1.19	-1.16	-1.29	-1.24	-0.62	-0.31	-0.09
就職件数	90.8%	80.1%	68.7%	88.8%	86.1%	86.2%	96.0%	96.8%	95.0%	93.7%	98.9%	94.0%	101.1%
充足率	-0.25%	-0.15%	-1.02%	-0.33%	-0.18%	-0.32%	-0.21%	0.12%	0.02%	-0.14%	-0.37%	-0.48%	-0.40%

出典：厚生労働省「一般職業紹介状況」より作成

(3) 建設技能工の雇用動向

◆建設技能工数は318万人(同97.2%)と前年同月比で2カ月連続の減少

＜建設技能工数の推移＞

	2020年3月	4月	5月	6月	7月	8月	9月	10月	11月	12月	2021年1月	2月	3月
建設技能工数(万人)	327	317	318	308	308	323	328	325	324	316	300	307	318
前年同月比	97.9%	97.8%	96.7%	92.8%	96.9%	98.5%	102.5%	100.9%	97.6%	101.0%	101.0%	95.0%	97.2%

出典：総務省「労働力調査」より作成

◆ハローワークにおける建設・採掘の職業(常用・除くパート)の有効求人倍率は、2カ月連続で上昇して5.33倍(前年同月比+0.11ポイント)となった。

◆有効求人倍率の先行指標となる新規求人倍率も8カ月連続で前年同月を上回っており、需給動向は逼迫に向かっている。

◆有効求人数は前年同月比117.6%となり、7カ月連続で前年同月を上回った。新規求人数も同119.4%と6カ月連続で前年同月を上回っており、企業の求人意欲は上昇傾向が続いている。

◆充足率は前年同月より0.58ポイント低下して6.64%となり、ハローワークで建設技能工を採用することは困難な状況が続いている。

\*充足率 = (就職件数 / 新規求人数) × 100 (%)

＜公共職業安定所(ハローワーク)における建設・採掘の職業の雇用関連指標の推移(常用・除くパート)＞

	2020年3月	4月	5月	6月	7月	8月	9月	10月	11月	12月	2021年1月	2月	3月
新規求人数(人)	35,927	34,694	34,171	40,305	37,340	33,659	41,368	41,112	34,800	38,587	39,867	38,684	42,879
有効求人数(人)	101,986	102,809	102,759	107,577	110,004	109,216	110,974	114,603	115,020	112,531	111,756	115,758	119,951
新規求職者数(人)	5,282	6,047	4,655	5,365	4,935	4,190	4,473	4,791	4,123	4,051	5,340	4,983	6,155
有効求職者数(人)	19,522	20,086	19,914	20,448	20,482	20,403	20,657	20,873	20,236	19,520	20,204	20,757	22,496
新規求人倍率	6.80	5.74	7.34	7.51	7.57	8.03	9.25	8.58	8.44	9.53	7.47	7.76	6.97
有効求人倍率	5.22	5.12	5.16	5.26	5.37	5.35	5.37	5.49	5.68	5.76	5.53	5.58	5.33
就職件数	2,596	2,482	2,247	2,765	2,623	2,325	2,429	2,658	2,408	2,148	1,952	2,259	2,849
充足率	7.23%	7.15%	6.58%	6.86%	7.02%	6.91%	5.87%	6.47%	6.92%	5.57%	4.90%	5.84%	6.64%

＜公共職業安定所(ハローワーク)における建設・採掘の職業の雇用関連指標の前年同月比(常用・除くパート)＞

	2020年3月	4月	5月	6月	7月	8月	9月	10月	11月	12月	2021年1月	2月	3月
新規求人数	95.8%	88.9%	95.3%	105.6%	94.5%	98.6%	109.0%	102.9%	100.5%	111.9%	118.6%	114.6%	119.4%
有効求人数	90.6%	90.9%	93.0%	96.7%	98.3%	99.4%	100.7%	103.4%	103.7%	104.7%	109.9%	114.9%	117.6%
新規求職者数	91.3%	93.4%	86.8%	108.6%	97.3%	94.3%	95.9%	101.4%	97.7%	100.5%	98.9%	108.4%	116.5%
有効求職者数	93.2%	92.6%	93.9%	99.9%	102.4%	106.5%	109.0%	111.5%	112.5%	112.1%	110.6%	112.6%	115.2%
新規求人倍率	0.32	-0.29	0.65	-0.22	-0.22	0.35	1.11	0.12	0.24	0.97	1.24	0.41	0.17
有効求人倍率	-0.15	-0.09	-0.05	-0.17	-0.23	-0.38	-0.44	-0.43	-0.49	-0.41	-0.04	0.11	0.11
就職件数	91.3%	84.2%	78.0%	102.6%	91.3%	100.6%	94.2%	102.6%	101.5%	97.8%	101.0%	107.0%	109.7%
充足率	-0.36%	-0.40%	-1.46%	-0.20%	-0.25%	0.14%	-0.92%	-0.02%	0.07%	-0.80%	-0.85%	-0.41%	-0.58%

出典：厚生労働省「一般職業紹介状況」より作成

### 3 2021年3月の雇用関連データのまとめ (2021年4月30日公表)

#### (1) 主要な雇用環境指標の推移

##### ◆就業者数、雇用者数ともに12カ月連続で前年同月割れ

就業者数は6,649万人(前年同月比51万人減)、雇用者数は5,967万人(同42万人減)となり、ともに12カ月連続で前年同月を下回った。就業率も12カ月連続で前年同月を下回り60.2%となった。

##### ◆完全失業率は前月より0.3ポイント低下して2.6%となる

完全失業率(季節調整値)は前月より0.3ポイント低下して2.6%となった。完全失業者数は14カ月連続で増加して、前年同月比12万人増の188万人となった。

【主要雇用環境指標の推移】

	2020年3月	4月	5月	6月	7月	8月	9月	10月	11月	12月	2021年1月	2月	3月
15歳以上人口(万人)	11,084	11,080	11,084	11,086	11,086	11,077	11,085	11,076	11,073	11,059	11,065	11,054	11,048
対前年同月増減(万人)	-6	-9	-9	-7	-10	-14	-7	-21	-24	-26	-21	-29	-36
労働力人口	6,876	6,817	6,854	6,865	6,852	6,882	6,899	6,910	6,902	6,860	6,834	6,840	6,837
対前年同月増減(万人)	15	-67	-44	-44	-36	-26	-37	-41	-11	-23	-12	-10	-39
就業者数(万人)	6,700	6,628	6,656	6,670	6,655	6,676	6,689	6,694	6,707	6,666	6,637	6,646	6,649
対前年同月増減(万人)	13	-80	-76	-77	-76	-75	-79	-93	-55	-71	-50	-45	-51
就業率(15歳以上人口に占める就業者の割合)	60.4%	59.8%	60.1%	60.2%	60.0%	60.3%	60.3%	60.4%	60.6%	60.3%	60.0%	60.1%	60.2%
対前年同月増減	0.1%	-0.7%	-0.6%	-0.7%	-0.6%	-0.6%	-0.7%	-0.7%	-0.4%	-0.5%	-0.3%	-0.2%	-0.3%
雇用者数(万人)	6,009	5,923	5,920	5,929	5,942	5,946	5,961	5,998	6,017	5,984	5,973	5,983	5,967
対前年同月増減(万人)	61	-36	-73	-94	-92	-79	-56	-48	-29	-59	-44	-43	-42
完全失業者数(万人)	176	189	198	195	197	206	210	215	195	194	197	194	188
対前年同月増減(万人)	2	13	33	33	41	49	42	51	44	49	38	35	12
完全失業率	2.5%	2.6%	2.8%	2.8%	2.9%	3.0%	3.0%	3.1%	3.0%	3.0%	2.9%	2.9%	2.6%

出典：総務省統計局 労働力調査より作成

##### ◆宿泊業・飲食サービス業で大幅な就業者数の減少が続く

産業別に就業者数を見ると、宿泊業・飲食サービス業が前年同月増減率▲10.0%(▲40万人)となり大幅な減少が続いている。最も増加率が高かったのは情報通信業で、同+10.5%(+24万人)となった。

【主要産業別の就業者数・雇用者数】

		農業・林業	建設業	製造業	情報通信業	運輸業 郵便業	卸売業 小売業	金融業 保険業
就業者	実数(万人)	187	499	1,031	252	344	1,081	158
	対前年同月増減数	-1	-13	-14	24	-5	-2	6
	対前年同月増減率	-0.5%	-2.5%	-1.3%	10.5%	-1.4%	-0.2%	3.9%
雇用者	実数(万人)	56	405	991	238	329	1,014	156
	対前年同月増減数	-1	-10	-3	21	-8	-1	6
	対前年同月増減率	-1.8%	-2.4%	-0.3%	9.7%	-2.4%	-0.1%	4.0%

		不動産業 物品賃貸業	学术研究 専門・技術 サービス業	宿泊業 飲食サービス業	生活関連 サービス業 娯楽業	教育 学習支援業	医療・福祉	サービス業 (他に分類されない)
就業者	実数(万人)	140	238	361	231	331	898	435
	対前年同月増減数	5	2	-40	-3	15	20	-19
	対前年同月増減率	3.7%	0.8%	-10.0%	-1.3%	4.7%	2.3%	-4.2%
雇用者	実数(万人)	125	187	311	177	304	864	389
	対前年同月増減数	8	4	-42	-8	9	15	-12
	対前年同月増減率	6.8%	2.2%	-11.9%	-4.3%	3.1%	1.8%	-3.0%

出典：総務省統計局 労働力調査より作成

##### ◆非正規の職員・従業員が13カ月連続で大幅に減少



雇用者数を正規、非正規別に見ると、正規の職員・従業員数は3,560万人（同54万人増）と10カ月連続で増加した。一方、非正規の職員・従業員数は前年同月比96万人減の2,054万人となり、13カ月連続で大幅な減少となった。

【雇用形態別雇用者数の推移】

	2020年3月	4月	5月	6月	7月	8月	9月	10月	11月	12月	2021年1月	2月	3月
役員を除く雇用者数(万人)	5,656	5,582	5,580	5,605	5,621	5,605	5,608	5,645	5,671	5,626	5,610	5,609	5,614
正規の職員・従業員(万人)	3,506	3,563	3,534	3,561	3,578	3,535	3,529	3,535	3,547	3,534	3,552	3,556	3,560
構成比	62.0%	63.8%	63.3%	63.5%	63.7%	63.1%	62.9%	62.6%	62.5%	62.8%	63.3%	63.4%	63.4%
対前年同月増減(万人)	67	63	-1	30	52	38	48	9	21	16	36	26	54
非正規の職員・従業員(万人)	2,150	2,019	2,045	2,044	2,043	2,070	2,079	2,111	2,124	2,093	2,058	2,052	2,054
構成比	38.0%	36.2%	36.6%	36.5%	36.3%	36.9%	37.1%	37.4%	37.5%	37.2%	36.7%	36.6%	36.6%
対前年同月増減(万人)	-26	-97	-61	-104	-131	-120	-123	-85	-62	-86	-91	-107	-96

出典：総務省統計局 労働力調査より作成

◆男性の完全失業率は2.8%（前月比▲0.3ポイント）、女性は2.4%（同▲0.4ポイント）

男女別に完全失業率を見ると、男性は前月よりも0.3ポイント低下して2.8%、女性は同0.4ポイント低下して2.4%となった。最も完全失業率が低下したのは45～54歳男性で、前月よりも0.7ポイント低下して2.3%となった。完全失業者数は男性が前年同月より7万人増加して114万人、女性が同5万人増加して74万人であった。

【年齢階級別・男女別完全失業者数・完全失業率】

年齢階級	完全失業者数 (万人)	対前年同月増減 (万人)	完全失業率 (季節調整値)	対前月増減 (ポイント)
総数	188	12	2.6%	-0.3%
(男)	114	7	2.8%	-0.3%
(女)	74	5	2.4%	-0.4%
15歳～24歳	30	5	4.8%	-0.1%
(男)	16	3	5.0%	-0.1%
(女)	14	2	4.5%	-0.2%
25歳～34歳	42	0	3.4%	-0.6%
(男)	26	0	3.7%	-0.2%
(女)	16	0	3.0%	-1.2%
35歳～44歳	32	-1	2.3%	-0.2%
(男)	19	0	2.4%	-0.3%
(女)	13	0	2.3%	-0.2%
45歳～54歳	36	1	2.2%	-0.6%
(男)	20	1	2.3%	-0.7%
(女)	16	0	2.2%	-0.4%
55歳～64歳	30	4	2.6%	0.0%
(男)	19	1	2.9%	-0.1%
(女)	11	3	2.2%	0.1%
65歳以上	19	4	2.1%	0.3%
(男)	14	2	—	—
(女)	5	2	—	—

出典：総務省統計局 労働力調査より作成

◆勤め先や事業の都合による離職の大幅な増加が続く

完全失業者数を求職理由別に見ると、勤め先や事業の都合による離職が前年同月比10万人増の33万人となり、大幅な増加が続いている。一方、自発的な離職は前年同月比で1万人減少して70万人となった。

【求職理由別完全失業者数の推移】

	2020年3月	4月	5月	6月	7月	8月	9月	10月	11月	12月	2021年1月	2月	3月
勤め先や事業の都合による離職(万人)	23	30	35	41	38	39	40	45	42	40	38	39	33
対前年同月増減(万人)	4	9	12	19	19	19	19	22	20	20	18	18	10
定年または雇用契約終了による離職(万人)	17	18	19	20	19	22	26	25	20	21	22	18	15
対前年同月増減(万人)	1	-2	3	5	1	5	9	12	5	7	6	3	-2
自発的な離職(自己都合)(万人)	71	71	73	72	74	75	79	84	67	71	72	68	70
対前年同月増減(万人)	-8	-4	5	6	4	2	6	11	4	9	3	-1	-1
新たに求職	46	52	54	50	48	49	49	44	48	48	51	55	58
対前年同月増減(万人)	6	13	14	7	13	17	9	4	13	11	14	16	12

出典：総務省統計局 労働力調査より作成

## (2) 全体の有効求人倍率・新規求人倍率・正社員求人倍率の推移

◆有効求人倍率は前月より0.01ポイント低下して1.10倍となる

ハローワークにおける有効求人倍率（季節調整値）は前月より0.01ポイント上昇して1.10倍となった。有効求人倍率の先行指標である新規求人倍率は前月より0.11ポイント上昇して1.99倍となった。正社員の有効求人倍率は前月より0.02ポイント上昇して0.84倍となった。

【ハローワークにおける有効求人倍率（パートタイムを含む/季節調整値）の推移】

	2020年3月	4月	5月	6月	7月	8月	9月	10月	11月	12月	2021年1月	2月	3月
有効求人倍率(倍)	1.40	1.30	1.18	1.12	1.09	1.05	1.04	1.04	1.05	1.05	1.10	1.09	1.10
新規求人倍率(倍)	2.24	1.81	1.91	1.71	1.70	1.83	1.97	1.84	2.04	2.11	2.03	1.88	1.99
正社員有効求人倍率(倍)	1.01	0.99	0.91	0.88	0.84	0.8	0.79	0.78	0.77	0.77	0.79	0.82	0.84

出典：厚生労働省「一般職業紹介状況」より作成

## (3) 職業別有効求人倍率の推移

◆ハローワークにおける専門的・技術的職業の有効求人倍率は20カ月連続の低下となる1.77倍（前年同月比▲0.29ポイント）となった。

◆建設・採掘の職業のみ有効求人倍率が前年同月比+0.11ポイントとなり2カ月連続で上昇した。

◆最も有効求人倍率が高いのは建築・土木・測量技術者の6.02倍、次いで建設・採掘の職業の5.33倍となっており、建設業関連の専門職の人手不足が依然として深刻である。

【ハローワークにおける職業別有効求人倍率（除パート）の推移】

	2020年3月	4月	5月	6月	7月	8月	9月	10月	11月	12月	2021年1月	2月	3月
職業計	1.25	1.12	1.02	0.98	0.96	0.94	0.94	0.96	1.00	1.04	1.05	1.05	1.03
専門的・技術的職業の有効求人倍	2.06	1.83	1.73	1.70	1.68	1.64	1.64	1.66	1.71	1.78	1.79	1.77	1.77
開発技術者	2.13	1.98	1.92	1.89	1.82	1.69	1.64	1.59	1.57	1.60	1.64	1.69	1.64
建築・土木・測量技術者	6.11	5.49	5.42	5.56	5.77	5.78	5.70	5.86	6.04	6.26	6.24	6.35	6.02
情報処理技術者	2.08	1.87	1.66	1.55	1.47	1.36	1.29	1.26	1.27	1.29	1.28	1.31	1.33
医師、歯科医師、獣医師、薬剤師	4.40	3.81	3.55	3.23	3.05	2.84	2.74	2.77	2.79	2.85	2.92	2.90	2.82
保健師、助産師、看護師	2.45	2.18	2.12	2.12	2.07	2.03	2.04	2.10	2.20	2.35	2.36	2.31	2.21
医療技術者	2.91	2.53	2.32	2.29	2.34	2.35	2.43	2.52	2.64	2.74	2.82	2.83	2.69
その他の保健医療の職業	2.14	1.91	1.73	1.58	1.55	1.50	1.51	1.57	1.64	1.68	1.62	1.63	1.55
社会福祉専門の職業	3.08	2.73	2.72	2.79	2.9	2.92	3.01	3.12	3.21	3.32	3.34	3.10	2.92
美術家、デザイナー、写真家	0.32	0.26	0.21	0.20	0.19	0.19	0.19	0.19	0.19	0.19	0.19	0.19	0.2
事務的職業	0.43	0.36	0.32	0.31	0.30	0.29	0.29	0.29	0.30	0.31	0.32	0.33	0.33
販売の職業	2.03	1.79	1.55	1.47	1.44	1.41	1.36	1.35	1.41	1.47	1.49	1.49	1.46
サービスの職業	2.81	2.45	2.12	1.97	1.96	1.95	1.94	2.00	2.09	2.19	2.13	2.06	1.98
生産工程の職業	1.47	1.36	1.20	1.09	1.04	1.01	1.06	1.11	1.18	1.26	1.31	1.40	1.41
輸送・機械運転の職業	2.38	2.10	1.89	1.77	1.74	1.71	1.73	1.78	1.84	1.90	1.88	1.89	1.86
建設・採掘の職業	5.22	5.12	5.16	5.26	5.37	5.37	5.37	5.49	5.68	5.76	5.53	5.58	5.33

出典：厚生労働省：一般職業紹介状況より作成

【職業別有効求人倍率（除パート）の対前年同月比】

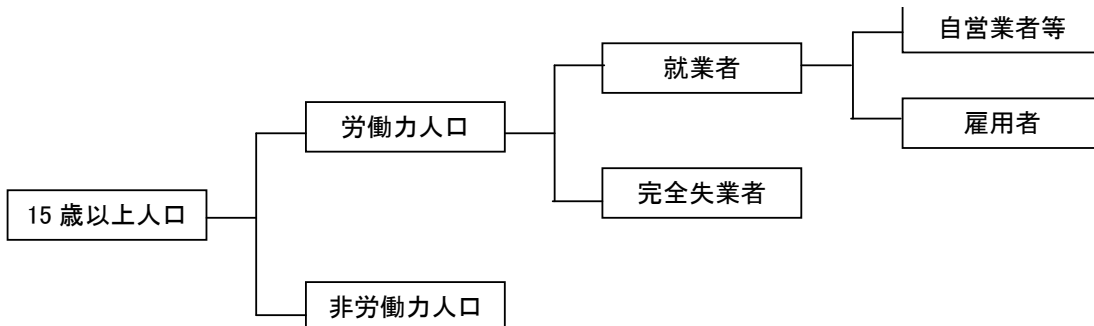
	2020年3月	4月	5月	6月	7月	8月	9月	10月	11月	12月	2021年1月	2月	3月
職業計	-0.18	-0.23	-0.31	-0.39	-0.44	-0.47	-0.48	-0.47	-0.46	-0.47	-0.35	-0.29	-0.22
専門的・技術的職業	-0.18	-0.21	-0.28	-0.41	-0.50	-0.57	-0.59	-0.59	-0.62	-0.67	-0.53	-0.44	-0.29
開発技術者	-0.41	-0.36	-0.36	-0.51	-0.54	-0.71	-0.77	-0.68	-0.79	-0.80	-0.65	-0.54	-0.49
建築・土木・測量技術者	-0.40	-0.42	-0.50	-0.77	-0.98	-1.03	-1.19	-1.17	-1.30	-1.24	-0.62	-0.30	-0.09
情報処理技術者	-0.49	-0.53	-0.70	-0.88	-0.97	-1.09	-1.17	-1.15	-1.15	-1.18	-1.02	-0.86	-0.75
医師、歯科医師、獣医師、薬剤師	-1.54	-1.05	-1.35	-1.28	-1.42	-1.59	-1.71	-1.69	-1.87	-2.05	-1.84	-1.61	-1.58
保健師、助産師、看護師	-0.08	-0.06	-0.09	-0.19	-0.25	-0.32	-0.32	-0.37	-0.43	-0.50	-0.33	-0.29	-0.24
医療技術者	-0.24	-0.29	-0.41	-0.65	-0.71	-0.83	-0.69	-0.65	-0.63	-0.68	-0.38	-0.27	-0.22
その他の保健医療の職業	0.01	-0.08	-0.24	-0.52	-0.63	-0.71	-0.74	-0.71	-0.68	-0.72	-0.70	-0.66	-0.59
社会福祉専門の職業	0.00	-0.03	-0.05	-0.22	-0.32	-0.40	-0.41	-0.31	-0.37	-0.60	-0.39	-0.26	-0.16
美術家、デザイナー、写真家	-0.11	-0.14	-0.16	-0.19	-0.21	-0.21	-0.20	-0.20	-0.20	-0.20	-0.18	-0.17	-0.12
事務的職業	-0.05	-0.08	-0.11	-0.12	-0.15	-0.16	-0.17	-0.18	-0.17	-0.17	-0.15	-0.13	-0.10
販売の職業	-0.04	-0.17	-0.39	-0.52	-0.56	-0.60	-0.66	-0.67	-0.67	-0.68	-0.57	-0.62	-0.57
サービスの職業	-0.10	-0.38	-0.76	-1.02	-1.10	-1.16	-1.16	-1.13	-1.09	-1.14	-0.98	-0.96	-0.83
生産工程の職業	-0.32	-0.37	-0.49	-0.62	-0.64	-0.67	-0.62	-0.55	-0.49	-0.42	-0.25	-0.14	-0.06
輸送・機械運転の職業	-0.28	-0.47	-0.63	-0.84	-0.87	-0.92	-0.92	-0.91	-0.97	-0.98	-0.80	-0.69	-0.52
建設・採掘の職業	-0.15	-0.09	-0.05	-0.17	-0.23	-0.36	-0.44	-0.43	-0.49	-0.41	-0.04	0.12	0.11

出典：厚生労働省：一般職業紹介状況より作成



## <用語解説>

### 1. 労働力人口・就業者・雇用者・完全失業者



#### \* 労働力人口

15歳以上で働く意思と能力を持つ者。

#### \* 非労働力人口

15歳以上で働く意思や能力のない者。

#### \* 就業者

賃金、給料、諸手当、営業収益、手数料、内職収入など収入（現物収入を含む。）になる仕事を少しでもした者。

#### \* 完全失業者

仕事がなくして仕事をしなかった者のうち、就業が可能でこれを希望し、かつ仕事を探していた者、および仕事があればすぐに就ける状態で過去に行った求職活動の結果を待っている者。

#### \* 自営業者

株式会社等の法人を設立せずに自ら事業を行っている者。

#### \* 雇用者

会社・団体・官公庁または自営業主や個人の家庭に雇われて給料・賃金を得ている者。

### 2. 就業率

「15歳以上の人口」に占める「就業者」の割合

### 3. 完全失業率

「労働力人口」に占める「完全失業者数」の割合

### 4. 有効求人倍率

有効求人数／有効求職者数（倍）

### 5. 新規求人倍率

新規求人数／新規求職者数（倍）

\* 「新規求人」とは、その月に受け付けた求人をいい、前月から未充足のまま繰り越された求人と新規求人との合計を「有効求人」という。

### 6. 充足率

$(\text{就職件数} / \text{新規求人数}) \times 100$  (%)

#### ■ このレポートに関する問合せ ■

〒160-0023 東京都新宿区西新宿 7-5-25 西新宿プライムスクエア 1階  
ヒューマンリソシア株式会社 建設 HR 編集部 Mail:hrsouken@athuman.com