

# ヒューマンタッチ総研 Monthly Report

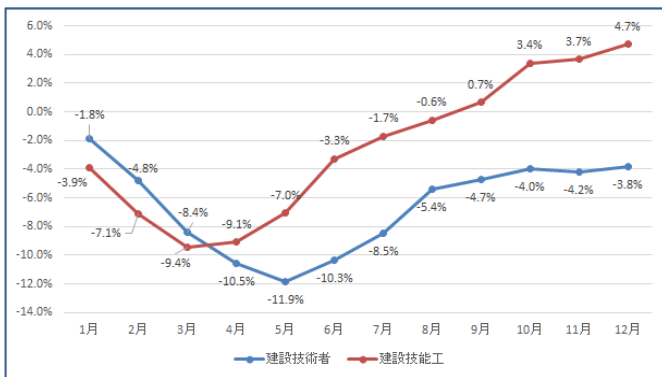
令和3年2月

ヒューマンタッチ総研レポートでは、建設業に特化して人材関連の様々な情報、最新の雇用関連データを月に1回のペースで発信していきます。ご愛読いただければ幸いです。

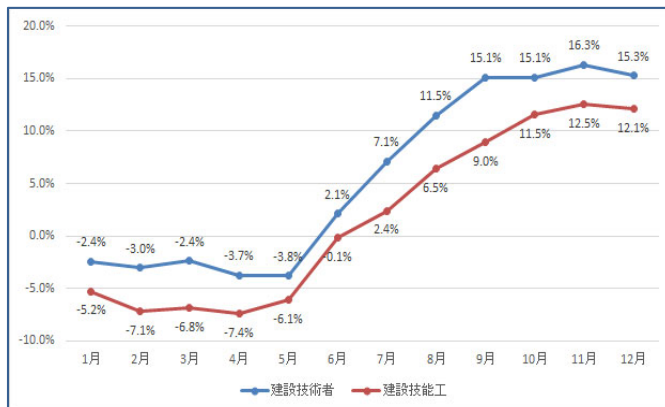
## 1 建設業界のトピックス

今月は2020年の建設技術者及び建設技能工の需給動向についてまとめました。

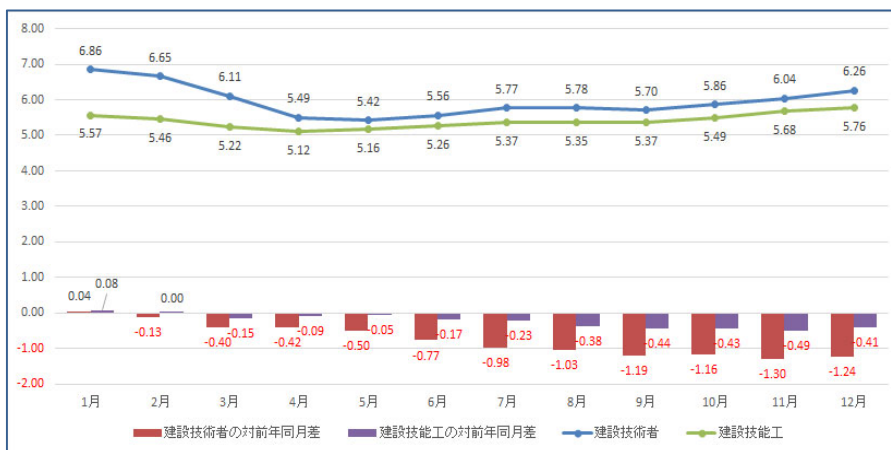
【図表① 有効求人数の対前年同月増減率の推移】



【図表② 有効求職者数の対前年同月増減率推移】



【図表③ 有効求人倍率の推移】



### ■建設技術者への求人意欲は落ち込みが続くも、建設技能工については回復傾向

建設技術者と建設技能工の有効求人数の対前年同月増減率の推移をみると、ともに年初から前年同月割れが続き減少傾向で推移しました(図表①)。特に建設技術者は最初の緊急事態宣言が出された4月から5月にかけては大幅な落ち込みとなり、5月には前年同月よりも11.9%も求人数が落ち込み、その後も12月まで前年同月割れが続いています。一方、建設技能工については徐々に有効求人数は増加していき、9月以降は前年同月を上回るようになり、12月には前年同月よりも求人数は4.7%増加し、建設技能工への求人意欲は回復傾向となっていることがわかります。

### ■建設技術者、技能工とも求職者数は増加傾向

有効求職者数の推移をみると、6月以降は建設技術者、建設技能工ともに前年同月を上回っています(図表②)。求職者数が増加に転じた背景には、新型コロナウイルス感染症拡大で雇用の不安定さが増した影響や、建設業の給与が上昇していることで労働環境イメージも向上してきたことがあるのではないかと考えられます。

### ■有効求人倍率は高水準が続く

有効求人倍率の推移をみると、建設技術者、技能工ともに3月以降は前年同月を下回ってはいませんが、5倍以上の高水準で推移しており、人手不足の状況は続いていると考えられます(図表③)。特に建設技能工について前年同月差は小さく、厳しい人手不足の状況が続いていると考えられます。

出典: 図表①②③ともに厚生労働省の「一般職業紹介状況」より作成

## 2 2020 年 12 月の建設業界の雇用関連データ(2021 年 1 月 29 日公表)

### (1)建設業の就業者数・雇用者数・新規求人数

◆建設業の就業者数は 497 万人(前年同月比 101.8%)、雇用者数は 413 万人(同 102.5%)で、ともに増加

#### <建設業の就業者数と雇用者数の推移>

	2019年12月	2020年1月	2月	3月	4月	5月	6月	7月	8月	9月	10月	11月	12月
建設業就業者数(万人)	488	459	503	512	491	486	473	474	497	504	500	505	497
前年同月比	101.2%	97.0%	101.4%	100.6%	97.6%	97.4%	93.8%	95.8%	97.8%	100.4%	101.2%	98.4%	101.8%
建設業雇用者数(万人)	403	380	411	415	401	401	388	389	399	407	408	415	413
前年同月比	103.1%	97.7%	102.8%	100.7%	96.2%	97.8%	94.4%	95.3%	95.7%	98.8%	100.2%	98.8%	102.5%

出典:総務省「労働力調査」より作成

◆公共職業安定所(以下:ハローワーク)における新規求人数は 72,054 人(同 107.4%)と増加に転じた

#### <建設業の新規求人数の推移(新規学卒者とパートを除く)>

	2019年12月	2020年1月	2月	3月	4月	5月	6月	7月	8月	9月	10月	11月	12月
新規求人数(人)	67,089	65,149	64,012	68,055	63,707	61,954	76,647	69,111	62,101	77,682	75,888	63,813	72,054
前年同月比	104.6%	88.1%	88.3%	94.3%	84.9%	90.0%	103.2%	90.8%	94.4%	107.1%	98.4%	96.4%	107.4%

出典:厚生労働省「一般職業紹介状況」より作成

### (2)建設技術職の雇用動向

◆建設技術者数は 39 万人(前年同月比 102.6%)となり、7 カ月連続で増加

#### <建設技術者数の推移>

	2019年12月	2020年1月	2月	3月	4月	5月	6月	7月	8月	9月	10月	11月	12月
建設技術者数(万人)	38	35	42	41	38	30	34	35	35	38	33	37	39
前年同月比	108.6%	94.6%	123.5%	110.8%	100.0%	88.2%	103.0%	102.9%	106.1%	105.6%	106.5%	102.8%	102.6%

出典:総務省「労働力調査」より作成

◆ハローワークにおける建築・土木・測量技術者(常用・除くパート)の有効求人倍率は 11 カ月連続で低下し、前年同月よりも 1.24 ポイント低い 6.26 倍となり、建設技術者の需給は緩和傾向が続いている。

◆有効求人数は前年同月比 96.2%となり 12 カ月連続で前年同月を下回り、新規求人数も同 97.7%と低下しており、有効求人数は今後も減少傾向が続くと思われる。一方、有効求職者数は前年同月比 115.3%となり 7 カ月連続で前年同月を上回った。

◆有効求人倍率の先行指標となる新規求人倍率はほぼ前年同月通りの 11.67 倍となった。

◆充足率は前年同月より 0.1 ポイント低下して 3.2%となり、ハローワークで建設技術者を採用することが困難な状況は続いている。

\* 充足率=(就職件数/新規求人数)×100 (%)

#### <ハローワークにおける建築・土木・測量技術者の雇用関連指標の推移(常用・除くパート)>

	2019年12月	2020年1月	2月	3月	4月	5月	6月	7月	8月	9月	10月	11月	12月
新規求人数(人)	19,685	17,758	17,719	18,204	16,703	16,808	19,890	18,776	17,843	20,081	20,276	17,934	19,225
有効求人数(人)	58,834	55,627	54,561	53,080	51,942	50,788	52,734	54,881	55,673	55,929	57,438	57,471	56,583
新規求職者数(人)	1,686	2,261	1,946	2,298	3,063	2,025	2,244	2,300	1,879	2,023	2,138	1,770	1,647
有効求職者数(人)	7,841	8,111	8,199	8,691	9,453	9,364	9,482	9,510	9,635	9,809	9,799	9,510	9,039
新規求人倍率	11.68	7.85	9.11	7.92	5.45	8.30	8.86	8.16	9.50	9.93	9.48	10.13	11.67
有効求人倍率	7.50	6.86	6.65	6.11	5.49	5.42	5.56	5.77	5.78	5.70	5.86	6.04	6.26
就職件数	662	549	638	851	720	615	758	687	639	743	776	705	620
充足率	3.4%	3.1%	3.6%	4.7%	4.3%	3.7%	3.8%	3.7%	3.6%	3.7%	3.8%	3.9%	3.2%

#### <ハローワークにおける建築・土木・測量技術者の雇用関連指標の前年同月比(常用・除くパート)>

	2019年12月	2020年1月	2月	3月	4月	5月	6月	7月	8月	9月	10月	11月	12月
新規求人数	108.7%	90.2%	89.6%	95.7%	83.0%	87.9%	96.6%	90.4%	94.0%	101.4%	93.7%	94.5%	97.7%
有効求人数	101.4%	98.2%	95.2%	91.6%	89.5%	88.1%	89.7%	91.5%	94.6%	95.3%	96.0%	95.8%	96.2%
新規求職者数	100.7%	98.1%	88.0%	98.7%	92.7%	88.4%	112.0%	102.0%	97.7%	104.6%	98.3%	97.2%	97.7%
有効求職者数	95.3%	97.6%	97.0%	97.6%	96.3%	96.2%	102.1%	107.1%	111.5%	115.1%	115.1%	116.3%	115.3%
新規求人倍率	0.87	-0.69	0.17	-0.25	-0.65	-0.05	-1.42	-1.05	-0.37	-0.32	-0.46	-0.29	-0.003
有効求人倍率	0.44	0.04	-0.13	-0.40	-0.42	-0.50	-0.77	-0.98	-1.03	-1.19	-1.16	-1.29	-1.24
就職件数	95.4%	81.2%	84.6%	90.8%	80.1%	68.7%	88.8%	86.1%	86.2%	96.0%	96.8%	95.0%	93.7%
充足率	-0.5%	-0.3%	-0.2%	-0.3%	-0.2%	-1.0%	-0.3%	-0.2%	-0.3%	-0.2%	0.1%	0.0%	-0.1%

出典:厚生労働省「一般職業紹介状況」より作成

### (3)建設技能工の雇用動向

- ◆ハローワークにおける建設・採掘の職業(常用・除くパート)の有効求人倍率は、前年同月比0.41ポイント低下して5.76倍となり、10カ月連続で前年同月を下回った。
- ◆有効求人数は前年同月比104.7%となり4カ月連続で前年同月を上回った。新規求人数も同111.9%と前年同月を上回っており、企業の求人意欲は上昇傾向が続いている。
- ◆有効求人倍率の先行指標となる新規求人倍率は5カ月連続で前年同月を上回っており、需給動向は再び逼迫してきそうである。
- ◆充足率は前年同月より0.8ポイント低下して6.5%隣となり、ハローワークで建設技能工を採用することが困難な状況は続いている。

<公共職業安定所(ハローワーク)における建設・採掘の職業の雇用関連指標の推移(常用・除くパート)>

	2019年12月	2020年1月	2月	3月	4月	5月	6月	7月	8月	9月	10月	11月	12月
新規求人数(人)	34,487	33,611	33,768	35,927	34,694	34,171	40,305	37,340	33,659	41,368	41,112	34,800	38,587
有効求人数(人)	107,479	101,723	100,759	101,986	102,809	102,759	107,577	110,004	109,216	110,974	114,603	115,020	112,531
新規求職者数(人)	4,029	5,401	4,595	5,382	6,047	4,655	5,365	4,935	4,190	4,473	4,791	4,123	4,051
有効求職者数(人)	17,410	18,261	18,442	19,522	20,086	19,914	20,448	20,482	20,403	20,657	20,873	20,236	19,520
新規求人倍率	8.56	6.22	7.35	6.68	5.74	7.34	7.51	7.57	8.03	9.25	8.58	8.44	9.53
有効求人倍率	6.17	5.57	5.46	5.22	5.12	5.16	5.26	5.37	5.35	5.37	5.49	5.68	5.76
就職件数	2,197	1,932	2,112	2,596	2,482	2,247	2,765	2,623	2,325	2,429	2,658	2,408	2,148
充足率	6.4%	5.7%	6.3%	7.2%	7.2%	6.6%	6.9%	7.0%	6.9%	5.9%	6.5%	6.9%	5.6%

<公共職業安定所(ハローワーク)における建設・採掘の職業の雇用関連指標の前年同月比(常用・除くパート)>

	2019年12月	2020年1月	2月	3月	4月	5月	6月	7月	8月	9月	10月	11月	12月
新規求人数	105.0%	87.2%	88.7%	95.8%	88.9%	95.3%	105.6%	94.5%	98.6%	109.0%	102.9%	100.5%	111.9%
有効求人数	101.5%	96.1%	92.9%	90.6%	90.9%	93.0%	96.7%	98.3%	99.4%	100.7%	103.4%	103.7%	104.7%
新規求職者数	97.2%	91.6%	87.5%	93.0%	93.4%	86.8%	108.6%	97.3%	94.3%	95.9%	101.4%	97.7%	100.5%
有効求職者数	94.7%	94.8%	92.9%	93.2%	92.6%	93.9%	99.9%	102.4%	106.5%	109.0%	111.5%	112.5%	112.1%
新規求人倍率	0.64	-0.32	0.10	0.20	-0.29	0.65	-0.22	-0.22	0.35	1.11	0.12	0.24	0.97
有効求人倍率	0.41	0.08	0.00	-0.15	-0.09	-0.05	-0.17	-0.23	-0.38	-0.44	-0.43	-0.49	-0.41
就職件数	98.5%	90.6%	88.3%	91.3%	84.2%	78.0%	102.6%	91.3%	100.6%	94.2%	102.6%	101.5%	97.8%
充足率	-0.4%	0.2%	0.0%	-0.4%	-0.4%	-1.5%	-0.2%	-0.2%	0.1%	-0.9%	0.0%	0.1%	-0.8%

出典：厚生労働省「一般職業紹介状況」より作成

### 3 2020年12月の雇用関連データのまとめ(2021年1月29日公表)

#### (1) 主要な雇用環境指標の推移

◆ 就業者数、雇用者数ともに9カ月連続で前年同月割れ

就業者数は6,666万人(前年同月比71万人減)、雇用者数は5,984万人(同59万人減)となり、ともに9カ月連続で前年同月を下回った。就業率も8カ月連続で前年同月を下回り60.6%となった。

◆ 完全失業率は前月と変わらず2.9%

完全失業率(季節調整値)は前月と変わらず2.9%であった。完全失業者数は11カ月連続で増加して、前年同月比49万人増の194万人となった。

【主要雇用環境指標の推移】

	2019年12月	2020年1月	2月	3月	4月	5月	6月	7月	8月	9月	10月	11月	12月
15歳以上人口(万人)	11,085	11,086	11,083	11,084	11,080	11,084	11,086	11,086	11,077	11,085	11,076	11,073	11,059
対前年同月増減(万人)	-8	-11	-5	-6	-9	-9	-7	-10	-14	-7	-21	-24	-26
労働力人口	6,883	6,846	6,850	6,876	6,817	6,854	6,865	6,852	6,882	6,899	6,910	6,902	6,860
対前年同月増減(万人)	68	53	38	15	-67	-44	-44	-36	-26	-37	-41	-11	-23
就業者数(万人)	6,737	6,687	6,691	6,700	6,628	6,656	6,670	6,655	6,676	6,689	6,694	6,707	6,666
対前年同月増減(万人)	81	59	35	13	-80	-76	-77	-76	-75	-79	-93	-55	-71
就業率(15歳以上人口に占める就業者の割合)	60.8%	60.3%	60.4%	60.4%	59.8%	60.1%	60.2%	60.0%	60.3%	60.3%	60.4%	60.6%	60.3%
対前年同月増減	0.8%	0.6%	0.3%	0.1%	-0.7%	-0.6%	-0.7%	-0.6%	-0.6%	-0.7%	-0.7%	-0.4%	-0.5%
雇用者数(万人)	6,043	6,017	6,026	6,009	5,923	5,920	5,929	5,942	5,946	5,961	5,998	6,017	5,984
対前年同月増減(万人)	80	64	64	61	-36	-73	-94	-92	-79	-56	-48	-29	-59
完全失業者数(万人)	145	159	159	176	189	198	195	197	206	210	215	195	194
対前年同月増減(万人)	-14	-7	3	2	13	33	33	41	49	42	51	44	49
完全失業率	2.2%	2.4%	2.4%	2.5%	2.6%	2.9%	2.8%	2.9%	3.0%	3.0%	3.1%	2.9%	2.9%

出典:総務省統計局 労働力調査より作成

◆ 就業者数は前月に引き続き宿泊業・飲食サービス業で大幅に減少

産業別に就業者数を見ると、宿泊業・飲食サービス業が対前年同月増減率7.0%減(29万人減)と最も大幅な減少率となった。一方、最も大幅に増加したのは情報通信業であり、同8.9%増(21万人増)となった。

【主要産業別の就業者数・雇用者数】

		農業・林業	建設業	製造業	情報通信業	運輸業 郵便業	卸売業 小売業	金融業 保険業
就業者	実数(万人)	182	497	1,054	257	347	1,057	168
	対前年同月増減数	-13	9	-11	21	1	-22	-11
	対前年同月増減率	-6.7%	1.8%	-1.0%	8.9%	0.3%	-2.0%	-6.1%
雇用者	実数(万人)	54	413	1,014	242	334	983	165
	対前年同月増減数	-6	10	-7	16	1	-17	-11
	対前年同月増減率	-10.0%	2.5%	-0.7%	7.1%	0.3%	-1.7%	-6.3%

		不動産業 物品賃貸業	学術研究 専門・技術 サービス業	宿泊業 飲食サービス業	生活関連 サービス業 娯楽業	教育 学習支援業	医療・福祉	サービス業 (他に分類されない)
就業者	実数(万人)	136	250	385	231	350	871	442
	対前年同月増減数	5	2	-29	-3	9	32	-21
	対前年同月増減率	3.8%	0.8%	-7.0%	-1.3%	2.6%	3.8%	-4.5%
雇用者	実数(万人)	122	194	334	173	323	839	398
	対前年同月増減数	5	4	-37	-8	8	29	-17
	対前年同月増減率	4.3%	2.1%	-10.0%	-4.4%	2.5%	3.6%	-4.1%

出典:総務省統計局 労働力調査より作成

◆ 非正規の職員・従業員が10カ月連続で大幅に減少

雇用者数を正規、非正規別に見ると、正規の職員・従業員数は3,534万人(前年同月比16万人増)と7カ月連続で増加した。一方、非正規の職員・従業員数は前年同月比82万人減の2,093万人となり、10カ月連続で大幅な減少となった。



【雇用形態別雇用者数の推移】

	2019年12月	2020年1月	2月	3月	4月	5月	6月	7月	8月	9月	10月	11月	12月
役員を除く雇用者数(万人)	5,698	5,665	5,688	5,656	5,582	5,580	5,605	5,621	5,605	5,608	5,645	5,671	5,626
正規の職員・従業員(万人)	3,518	3,516	3,530	3,506	3,563	3,534	3,561	3,578	3,535	3,529	3,535	3,547	3,534
構成比	61.7%	62.1%	62.1%	62.0%	63.8%	63.3%	63.5%	63.7%	63.1%	62.9%	62.6%	62.5%	62.8%
対前年同月増減(万人)	40	42	44	67	63	-1	30	52	38	48	9	21	16
非正規の職員・従業員(万人)	2,179	2,149	2,159	2,150	2,019	2,045	2,044	2,043	2,070	2,079	2,111	2,124	2,093
構成比	38.2%	37.9%	38.0%	38.0%	36.2%	36.6%	36.5%	36.3%	36.9%	37.1%	37.4%	37.5%	37.2%
対前年同月増減(万人)	23	-5	2	-26	-97	-61	-104	-131	-120	-123	-85	-62	-86

出典:総務省統計局 労働力調査より作成

◆完全失業率が最も上昇したのは15歳～24歳の男性

年齢階級別・男女別に完全失業者数及び完全失業率を見ると、男性は0.1ポイント低下、女性は0.3ポイント上昇となった。

年齢層・男女別で最も完全失業率が上昇したのは15～24歳男性で、前月よりも1.6ポイント上昇して6.8%となった。

【年齢階級別・男女別完全失業者数・完全失業率】

年齢階級	完全失業者数 (万人)	対前年同月増減 (万人)	完全失業率 (季節調整値)	対前月増減 (ポイント)
総数	194	49	2.9%	0.0%
(男)	116	28	3.1%	-0.1%
(女)	78	20	2.7%	0.3%
15歳～24歳	25	9	5.1%	0.3%
(男)	15	6	6.8%	1.6%
(女)	11	3	4.0%	-0.6%
25歳～34歳	47	12	4.2%	0.4%
(男)	29	5	4.4%	0.2%
(女)	18	7	4.0%	0.9%
35歳～44歳	31	4	2.3%	-0.3%
(男)	19	4	2.5%	-0.4%
(女)	12	0	2.1%	0.0%
45歳～54歳	41	11	2.5%	0.1%
(男)	23	7	2.6%	-0.2%
(女)	18	5	2.5%	0.4%
55歳～64歳	36	11	3.1%	0.2%
(男)	22	7	3.3%	-0.1%
(女)	15	5	3.0%	0.8%
65歳以上	13	1	1.4%	-0.3%
(男)	9	0	—	—
(女)	5	2	—	—

出典:総務省統計局 労働力調査より作成

◆勤め先や事業の都合による離職が前月に引き続き大幅の増加

完全失業者数を求職理由別に見ると、勤め先や事業の都合による離職が前年同月比20万人増の40万人となり、前月に引き続き大幅に増加した。

【求職理由別完全失業者数の推移】

	2019年12月	2020年1月	2月	3月	4月	5月	6月	7月	8月	9月	10月	11月	12月
勤め先や事業の都合による離職(万人)	20	20	21	23	30	35	41	38	39	40	45	42	40
対前年同月増減(万人)	0	-2	1	4	9	12	19	19	19	19	22	20	20
定年または雇用契約終了による離職(万人)	14	16	15	17	18	19	20	19	22	26	25	20	21
対前年同月増減(万人)	-3	-1	1	1	-2	3	5	1	5	9	12	5	7
自発的な離職(自己都合)(万人)	62	69	69	71	71	73	72	74	75	79	84	67	71
対前年同月増減(万人)	-11	-3	3	-8	-4	5	6	4	2	6	11	4	9
新たに求職	37	37	39	46	52	54	50	48	49	49	44	48	48
対前年同月増減(万人)	1	-3	1	6	13	14	7	13	17	9	4	13	11

出典:総務省統計局 労働力調査より作成

(2) 全体の有効求人倍率・新規求人倍率・正社員求人倍率の推移

◆有効求人倍率は前月と同じで 1.06 倍と

ハローワークにおける有効求人倍率(季節調整値)は前月と同じで 1.06 倍となった。有効求人倍率の先行指標である新規求人倍率は 2 カ月連続で上昇して 2.07 倍となっており、今後、有効求人倍率は上昇傾向になりそうである。正社員の有効求人倍率も前月より 0.01 ポイント上昇して 0.81 倍となった。

【ハローワークにおける有効求人倍率(パートタイムを含む/季節調整値)の推移】

	2019年12月	2020年1月	2月	3月	4月	5月	6月	7月	8月	9月	10月	11月	12月
有効求人倍率(倍)	1.57	1.49	1.45	1.39	1.32	1.20	1.11	1.08	1.04	1.03	1.04	1.06	1.06
新規求人倍率(倍)	2.43	2.04	2.22	2.26	1.85	1.88	1.72	1.72	1.82	2.02	1.82	2.02	2.07
正社員有効求人倍率(倍)	1.13	1.07	1.05	1.03	0.98	0.90	0.84	0.81	0.78	0.78	0.79	0.80	0.81

出典：厚生労働省「一般職業紹介状況」より作成

(3) 職業別有効求人倍率の推移

◆ハローワークにおける専門的・技術的職業の有効求人倍率は前年同月より 0.67 ポイント低下して 1.78 倍となった。17 カ月連続の低下であり、9 カ月連続ですべての専門的・技術的職種が前年同月割れとなっている。

◆最も大幅に低下したのは前月に続いて医師・歯科医師・獣医師・薬剤師であり前年同月比 2.05 ポイント低下して 2.85 倍となった。次いで建築・土木・測量技術者が同 1.24 ポイント低下して 6.26 倍となった。

■最も有効求人倍率が高いのは建築・土木・測量技術者の 6.26 倍、次いで建設・採掘の職業の 5.76 倍となっており、建設業関連の専門職の人手不足が依然として深刻である。

【ハローワークにおける職業別有効求人倍率(除パート)の推移】

	2019年12月	2020年1月	2月	3月	4月	5月	6月	7月	8月	9月	10月	11月	12月
職業計	1.51	1.40	1.34	1.25	1.12	1.02	0.98	0.96	0.94	0.94	0.96	1.00	1.04
専門的・技術的職業の有効求人倍	2.45	2.32	2.21	2.06	1.83	1.73	1.70	1.68	1.64	1.64	1.66	1.71	1.78
開発技術者	2.40	2.29	2.23	2.13	1.98	1.92	1.89	1.82	1.69	1.64	1.59	1.57	1.6
建築・土木・測量技術者	7.50	6.86	6.65	6.11	5.49	5.42	5.56	5.77	5.78	5.70	5.86	6.04	6.26
情報処理技術者	2.47	2.30	2.17	2.08	1.87	1.66	1.55	1.47	1.36	1.29	1.26	1.27	1.29
医師、歯科医師、獣医師、薬剤師	4.90	4.76	4.51	4.40	3.81	3.55	3.23	3.05	2.84	2.74	2.77	2.79	2.85
保健師、助産師、看護師	2.85	2.69	2.60	2.45	2.18	2.12	2.12	2.07	2.03	2.04	2.10	2.20	2.35
医療技術者	3.42	3.20	3.10	2.91	2.53	2.32	2.29	2.34	2.35	2.43	2.52	2.64	2.74
その他の保健医療の職業	2.40	2.32	2.29	2.14	1.91	1.73	1.58	1.55	1.50	1.51	1.57	1.64	1.68
社会福祉専門の職業	3.92	3.73	3.36	3.08	2.73	2.72	2.79	2.9	2.92	3.01	3.12	3.21	3.32
美術家、デザイナー、写真家	0.39	0.37	0.36	0.32	0.26	0.21	0.20	0.19	0.19	0.19	0.19	0.19	0.19
事務的職業	0.48	0.47	0.46	0.43	0.36	0.32	0.31	0.30	0.29	0.29	0.29	0.30	0.31
販売の職業	2.15	2.06	2.11	2.03	1.79	1.55	1.47	1.44	1.41	1.36	1.35	1.41	1.47
サービスの職業	3.33	3.11	3.02	2.81	2.45	2.12	1.97	1.96	1.95	1.94	2.00	2.09	2.19
生産工程の職業	1.68	1.56	1.54	1.47	1.36	1.20	1.09	1.04	1.01	1.06	1.11	1.18	1.26
輸送・機械運転の職業	2.88	2.68	2.58	2.38	2.10	1.89	1.77	1.74	1.71	1.73	1.78	1.84	1.90
建設・採掘の職業	6.17	5.57	5.46	5.22	5.12	5.16	5.26	5.37	5.37	5.37	5.49	5.68	5.76

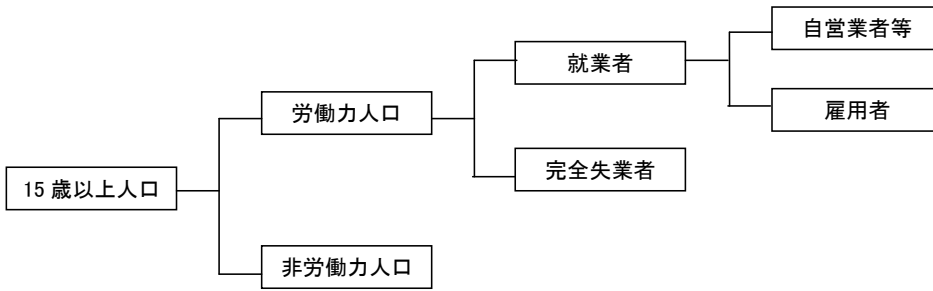
出典：厚生労働省：一般職業紹介状況より作成

【職業別有効求人倍率(除パート)の対前年同月比】

	2019年12月	2020年1月	2月	3月	4月	5月	6月	7月	8月	9月	10月	11月	12月
職業計	-0.03	-0.11	-0.15	-0.18	-0.23	-0.31	-0.39	-0.44	-0.47	-0.48	-0.47	-0.46	-0.47
専門的・技術的職業	-0.05	-0.11	-0.14	-0.18	-0.21	-0.28	-0.41	-0.50	-0.57	-0.59	-0.59	-0.62	-0.67
開発技術者	-0.44	-0.39	-0.43	-0.41	-0.36	-0.36	-0.51	-0.54	-0.71	-0.77	-0.68	-0.79	-0.80
建築・土木・測量技術者	0.44	0.04	-0.13	-0.40	-0.42	-0.50	-0.77	-0.98	-1.03	-1.19	-1.17	-1.30	-1.24
情報処理技術者	-0.27	-0.35	-0.48	-0.49	-0.53	-0.70	-0.88	-0.97	-1.09	-1.17	-1.15	-1.15	-1.18
医師、歯科医師、獣医師、薬剤師	-0.94	-1.20	-1.53	-1.54	-1.05	-1.35	-1.28	-1.42	-1.59	-1.71	-1.69	-1.87	-2.05
保健師、助産師、看護師	0.02	-0.07	-0.05	-0.08	-0.06	-0.09	-0.19	-0.25	-0.32	-0.32	-0.37	-0.43	-0.50
医療技術者	0.09	-0.06	-0.19	-0.24	-0.29	-0.41	-0.65	-0.71	-0.83	-0.69	-0.65	-0.63	-0.68
その他の保健医療の職業	0.15	0.13	0.12	0.01	-0.08	-0.24	-0.52	-0.63	-0.71	-0.74	-0.71	-0.68	-0.72
社会福祉専門の職業	0.30	0.22	0.06	0.00	-0.03	-0.05	-0.22	-0.32	-0.40	-0.41	-0.31	-0.37	-0.60
美術家、デザイナー、写真家	-0.08	-0.09	-0.10	-0.11	-0.14	-0.16	-0.19	-0.21	-0.21	-0.20	-0.20	-0.20	-0.20
事務的職業	0.00	-0.02	-0.05	-0.05	-0.08	-0.11	-0.12	-0.15	-0.16	-0.17	-0.18	-0.17	-0.17
販売の職業	-0.02	-0.10	-0.02	-0.04	-0.17	-0.39	-0.52	-0.56	-0.60	-0.66	-0.67	-0.67	-0.68
サービスの職業	0.13	0.01	-0.01	-0.10	-0.38	-0.76	-1.02	-1.10	-1.16	-1.16	-1.13	-1.09	-1.14
生産工程の職業	-0.27	-0.34	-0.34	-0.32	-0.37	-0.49	-0.62	-0.64	-0.67	-0.62	-0.55	-0.49	-0.42
輸送・機械運転の職業	0.11	-0.06	-0.15	-0.28	-0.47	-0.63	-0.84	-0.87	-0.92	-0.92	-0.91	-0.97	-0.98
建設・採掘の職業	0.41	0.08	0.00	-0.15	-0.09	-0.05	-0.17	-0.23	-0.36	-0.44	-0.43	-0.49	-0.41

<用語解説>

1. 労働力人口・就業者・雇用者・完全失業者



\* 労働力人口

15歳以上で働く意思と能力を持つ者。

\* 非労働力人口

15歳以上で働く意思や能力のない者。

\* 就業者

賃金、給料、諸手当、営業収益、手数料、内職収入など収入(現物収入を含む。)になる仕事を少しでもした者。

\* 完全失業者

仕事がなく仕事をしなかった者のうち、就業が可能でこれを希望し、かつ仕事を探していた者、および仕事があればすぐに就ける状態で過去に行った求職活動の結果を待っている者。

\* 自営業者

株式会社等の法人を設立せずに自ら事業を行っている者。

\* 雇用者

会社・団体・官公庁または自営業主や個人の家庭に雇われて給料・賃金を得ている者。

2. 就業率

「15歳以上の人口」に占める「就業者」の割合

3. 完全失業率

「労働力人口」に占める「完全失業者数」の割合

4. 有効求人倍率

有効求人数／有効求職者数(倍)

5. 新規求人倍率

新規求人数／新規求職者数(倍)

\*「新規求人」とは、その月に受け付けた求人をいい、前月から未充足のまま繰り越された求人と新規求人との合計を「有効求人」という。

6. 充足率

(就職件数／新規求人数) × 100 (%)

■このレポートに関する問合せ■ 〒160-0023 東京都新宿区西新宿 7-5-25 西新宿プライムスクエア 1階

ヒューマンタッチ株式会社 ヒューマンタッチ総研担当 TEL:03-6846-1027 Mail:htsouken@athuman.com